



## **Informace o stavu na úseku zvláštních odborných způsobilostí za 3. čtvrtletí roku 2011**

**(pro náměstka ministra vnitra pro veřejnou správu, legislativu a archivnictví)**

### **ÚVOD**

Předkládaná informace přináší ucelený přehled statistických a pedagogických údajů o vývoji v oblasti zvláštních odborných způsobilostí za 3. čtvrtletí roku 2011. Informace je členěna do 4 oddílů:

- I. V prvním oddílu věnujeme pozornost počtu nově přijatých **příhlášek** k ověření **zvláštní odborné způsobilosti** zkouškou (dále ZOZ) a jejich **storen** ve 3. čtvrtletí.
- II. Ve druhém oddílu podáváme přehled o **přípravě k ověření zvláštní odborné způsobilosti** poskytované Institutem.
- III. V třetím oddílu sumarizujeme **výsledky ověření** zvláštní odborné způsobilosti **zkouškou** ve sledovaném období.
- IV. V závěrečném čtvrtém oddílu věnujeme pozornost **pedagogické činnosti** Institutu v oblasti příprav zvláštních odborných způsobilostí, konkrétně analýze chybovosti v písemných částech zkoušek ZOZ a nejdůležitějším změnám provedeným v seznamu zkušebních otázek a na ně navazujících seznamů právních předpisů a doporučené literatury.

---

### **I. Počet úředníků přihlášených k ověření zvláštní odborné způsobilosti za vykazované období roku 2011**

V období červenec až září 2011 bylo úřady územních samosprávných celků **nově přihlášeno** k ověření zvláštní odborné způsobilosti zkouškou celkem **422 úředníků** (viz tabulka č. 1). **Je to o 15 přihlášek více než ve 2. čtvrtletí, ale o 88 více než ve stejném období roku 2010. Jde tedy o meziroční nárůst v počtech přihlášek o 26,3%.**

**Mezi tři nejvíce poptávané ZOZ** patřily ve 3. čtvrtletí tyto: FIN (60), DANE (40) a SR (36).

Pro všechny ZOZ přišly přihlášky. Přehled přijatých přihlášek podle správních činností uvádíme v **tabulce č. 1** (přehled zkratk správních činností je pak v příloze č. 1).

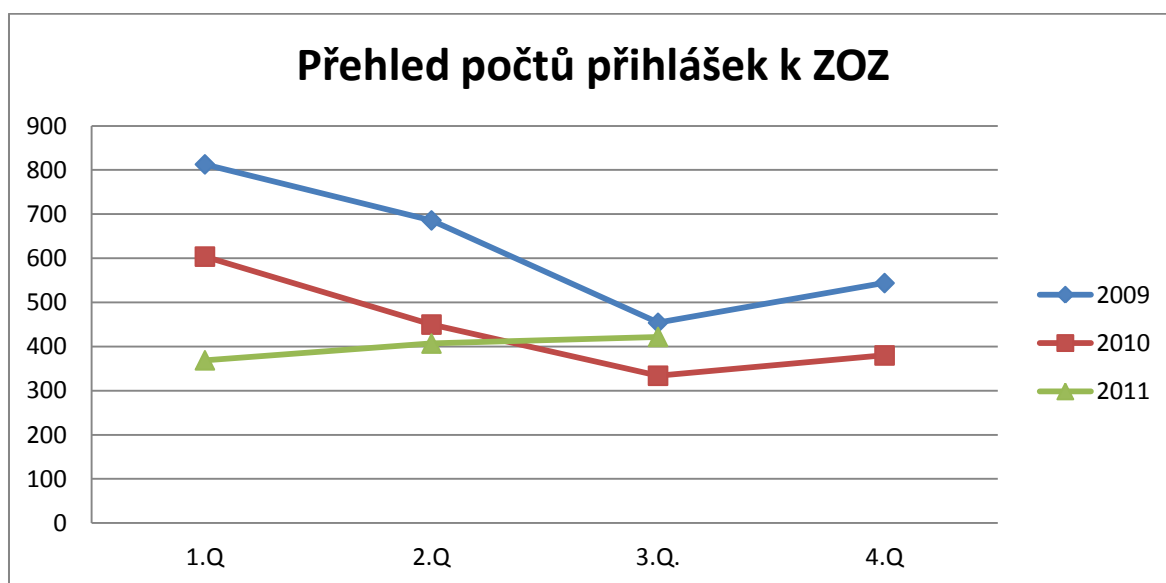
**Tabulka č. 1 - počet nově přijatých přihlášek k přípravě ke zkoušce ZOZ ve 3. Q a celkový počet za 1. – 3. Q 2011**

|               | červenec   | srpen      | září       | celkem 3.Q | Celkem za 1. -3.Q |
|---------------|------------|------------|------------|------------|-------------------|
| <b>BPSP</b>   | 1          | 4          | 5          | <b>10</b>  | 53                |
| <b>DANE</b>   | 11         | 10         | 19         | <b>40</b>  | 95                |
| <b>DOP</b>    | 2          | 4          | 4          | <b>10</b>  | 25                |
| <b>DRAH</b>   | 0          | 0          | 4          | <b>4</b>   | 5                 |
| <b>FIN</b>    | 15         | 21         | 24         | <b>60</b>  | 130               |
| <b>HN</b>     | 4          | 3          | 4          | <b>11</b>  | 51                |
| <b>HOKS</b>   | 1          | 0          | 1          | <b>2</b>   | 12                |
| <b>CHLP</b>   | 0          | 1          | 0          | <b>1</b>   | 2                 |
| <b>LHM</b>    | 2          | 0          | 1          | <b>3</b>   | 13                |
| <b>MAT</b>    | 2          | 2          | 3          | <b>7</b>   | 35                |
| <b>OH</b>     | 0          | 1          | 1          | <b>2</b>   | 15                |
| <b>OCHP</b>   | 3          | 2          | 8          | <b>13</b>  | 36                |
| <b>OOKR</b>   | 1          | 1          | 4          | <b>6</b>   | 16                |
| <b>OPCD</b>   | 8          | 8          | 4          | <b>20</b>  | 66                |
| <b>OVZD</b>   | 1          | 0          | 2          | <b>3</b>   | 20                |
| <b>PP</b>     | 3          | 4          | 4          | <b>11</b>  | 27                |
| <b>RORP</b>   | 8          | 14         | 7          | <b>29</b>  | 62                |
| <b>SH</b>     | 4          | 13         | 4          | <b>21</b>  | 55                |
| <b>SKOL</b>   | 2          | 5          | 12         | <b>19</b>  | 60                |
| <b>SPO</b>    | 2          | 5          | 11         | <b>18</b>  | 41                |
| <b>SR</b>     | 7          | 12         | 17         | <b>36</b>  | 117               |
| <b>SS</b>     | 3          | 4          | 2          | <b>9</b>   | 36                |
| <b>UP</b>     | 3          | 3          | 5          | <b>11</b>  | 45                |
| <b>VEDU</b>   | 2          | 3          | 1          | <b>6</b>   | 13                |
| <b>VH</b>     | 3          | 8          | 4          | <b>15</b>  | 33                |
| <b>VP</b>     | 7          | 1          | 11         | <b>19</b>  | 55                |
| <b>ZDR</b>    | 0          | 2          | 1          | <b>3</b>   | 10                |
| <b>ZEM</b>    | 6          | 8          | 4          | <b>18</b>  | 19                |
| <b>ZP</b>     | 1          | 2          | 5          | <b>8</b>   | 31                |
| <b>ZPF</b>    | 0          | 2          | 2          | <b>4</b>   | 10                |
| <b>ZPIP</b>   | 2          | 0          | 1          | <b>3</b>   | 10                |
| <b>Celkem</b> | <b>104</b> | <b>143</b> | <b>175</b> | <b>422</b> | <b>1198</b>       |

V tabulce je uvedeno (žlutě zvýrazněno) i 6 vedoucích úřadů (VEDU), kteří se účastní pouze přípravy z obecné části.

Z níže uvedeného grafu (č. 1) je patrné, že i ve 3. čtvrtletí letošního roku pokračoval trend v nárůstu počtu přihlášek. Počet nově registrovaných přihlášek se velmi přiblížil 3. čtvrtletí roku 2009. V tabulce č. 2 je uvedena statistika porovnávací údaje v letech 2009 až 2011.

**Graf. č. 1 – vývoj v počtu přihlášek po čtvrtletích v letech 2009 – 2011**



**Tabulka č. 2 - Porovnání (v %) vývoje počtu přihlášek za poslední 2 roky**

| počet přihlášek k ZOZ | 2009        | 2010        | procentní poměr (roky 2010/2009) | 2011        | procentní poměr (roky 2011/2010) | procentní poměr (roky 2011/2009) |
|-----------------------|-------------|-------------|----------------------------------|-------------|----------------------------------|----------------------------------|
| 1.Q                   | 813         | 604         | 74,3                             | 369         | 61,1                             | 45,4                             |
| 2.Q                   | 686         | 450         | 65,6                             | 407         | 90,4                             | 59,3                             |
| 3.Q.                  | 454         | 334         | 73,6                             | 422         | 126,3                            | 93,0                             |
| 4.Q                   | 544         | 380         | 69,9                             |             |                                  |                                  |
| <b>celkem</b>         | <b>2497</b> | <b>1768</b> | <b>70,8</b>                      | <b>1198</b> |                                  |                                  |

Všichni přihlášení úředníci byli Institutem zařazeni do jednotlivých termínů k ověření zvláštní odborné způsobilosti zkouškou. Všem přihlášeným úředníkům územních samosprávných celků bylo v souladu se zněním § 22 odst. 2 zákona č.312/2002 Sb. o úřednících územních samosprávných celků a změně některých zákonů v zákonné lhůtě 30 dnů zasláno písemné „Sdělení dne, času a místa konání zkoušky“.

### **Storna přihlášek k řádným a opakovaným zkouškám**

V průběhu 3. čtvrtletí zaregistrovalo oddělení administrace a distančního vzdělávání celkem **5 storen** přihlášek úředníků ÚSC ke **2 řádným a 3 opakovaným zkouškám**. (viz tabulka č. 3). Ukončení pracovního poměru bylo důvodem celkem 4x a 1x byla důvodem mateřská dovolená.

**Tabulka č. 3 – Podrobné údaje o stornech**

| <b>kraj/ úřad/ VA / důvod</b> | <b>počet</b> |
|-------------------------------|--------------|
| <b>Hlavní město Praha</b>     | <b>3</b>     |
| <b>Úřad městské části</b>     | <b>3</b>     |
| <b>1OPOOSRD112105</b>         | 1            |
| mateřská dovolená             |              |
| <b>1OPOOSRN112005</b>         | 1            |
| ukončení pracovního poměru    |              |
| <b>1ZKOOZPX112007</b>         | 1            |
| ukončení pracovního poměru    |              |
| <b>Jihomoravský kraj</b>      | <b>1</b>     |
| <b>Městský úřad</b>           |              |
| <b>1ZKOOZPX112007</b>         | 1            |
| ukončení pracovního poměru    |              |
| <b>Ústecký kraj</b>           | <b>1</b>     |
| <b>Magistrát</b>              |              |
| <b>1OPOSPOC112005</b>         | 1            |
| ukončení pracovního poměru    |              |
| <b>Celkový součet</b>         | <b>5</b>     |

## II. Příprava k ověření zvláštní odborné způsobilosti

Ve 3. čtvrtletí bylo realizováno **10 vzdělávacích programů ZOZ** ve **2 týdnech příprav** pro **156 úředníků**. Pokud je dále uváděn celkový počet **167 úředníků**, pak jde o **kumulovaný počet, tedy o počet lidí, kteří se ve VSB zúčastnili výuky ve všech týdnech příprav**. Jde jen o ZOZ VH, která se v daném období konala 2x. V **tabulce č. 4** jsou uvedeny počty příprav v tomto období.

**Tabulka č. 4 – počty týdnů příprav realizovaných v 3. čtvrtletí 2011**

| ZOZ kód | počet týdnů příprav |
|---------|---------------------|
| BPSP    | 1                   |
| DANE    | 1                   |
| DOP     | 1                   |
| FIN     | 1                   |
| HN      | 1                   |
| LHM     | 1                   |
| MAT     | 1                   |
| OH      | 1                   |
| OVZD    | 1                   |
| VH      | 2                   |

Ve všech týdnech a termínech příprav se ve vzdělávacím středisku Benešov vyučovalo celkem 167 úředníků. *(Kromě toho probíhala jedna příprava obecné části pro ČVUT Praha. Jednalo se o akci na objednávku, která v evidenčním systému Institutu není vykazována).*

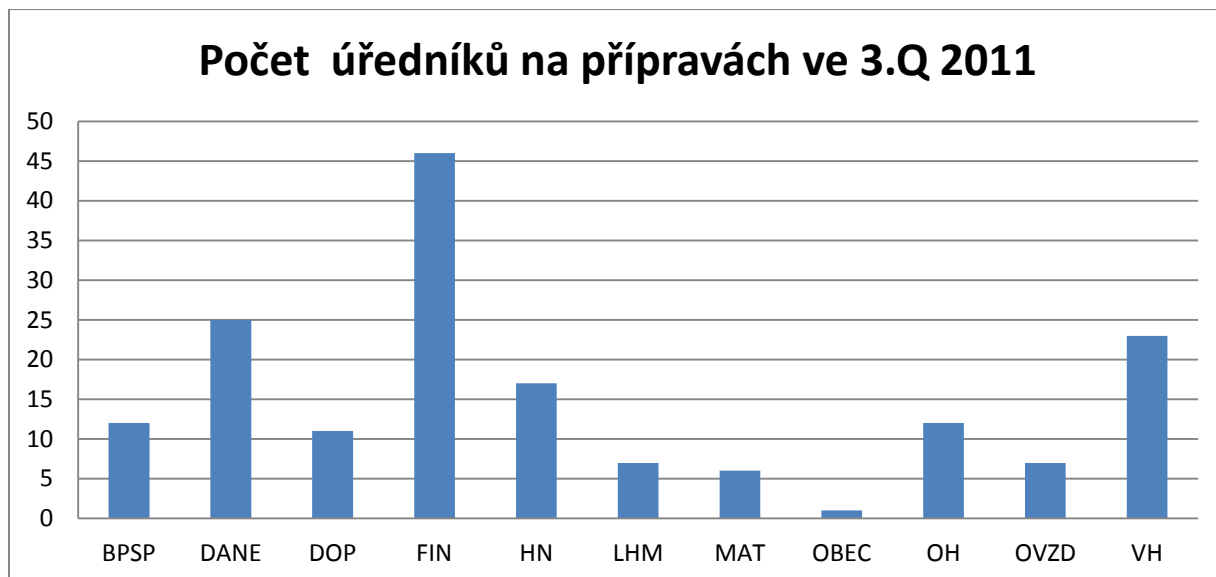
V následující **tabulce č. 4 a v grafu č. 2** je uveden přehled **počtu účastníků příprav** ke zkoušce ZOZ podle jednotlivých správních činností. Číslo v tabulce je kumulovaný počet (podle jejich ID), který představuje počet studujících úředníků v jednotlivých týdnech příprav.

**Tabulka č. 5 – kumulovaný počet účastníků na všech týdnech příprav**

| ZOZ  | počet úředníků (kumulovaný) |
|------|-----------------------------|
| BPSP | 12                          |
| DANE | 25                          |
| DOP  | 11                          |
| FIN  | 46                          |
| HN   | 17                          |
| LHM  | 7                           |
| MAT  | 6                           |
| OBEC | 1                           |
| OH   | 12                          |

|                       |            |
|-----------------------|------------|
| OVZD                  | 7          |
| VH                    | 23         |
| <b>Celkový součet</b> | <b>167</b> |

**Graf. č. 2 - kumulovaný počet účastníků na všech týdnech příprav**



Z **grafu č. 2** je dobře patrné rozložení počtů úředníků v jednotlivých přípravách v Benešově. Jde o **kumulované počty**. **Nejvíce úředníků** se účastnilo přípravy ke zkoušce ZOZ ze správní činnosti FIN a VH.

### **eLearningová příprava**

Ve 3. čtvrtletí 2011 využili pouze **3 úředníci** možnosti přípravy ke zkoušce podle eLearningových materiálů, z toho:

- 2 úředníci se připravovali na obecnou část
- 1 úředník se připravoval na zkoušku ZOZ OH

### **III. Informace o realizaci ověření zvláštní odborné způsobilosti zkouškou a přehled vydaných osvědčení**

Ve sledovaném 3. čtvrtletí úředníci **úspěšně vykonali 4 řádné zkoušky** (1. pokus), které však byly přidány k termínům opravných zkoušek. Klasifikačním stupněm „**vyhověl**“ bylo u opakovaných zkoušek hodnoceno **48 úředníků** a bylo jim vydáno osvědčení o zvláštní odborné způsobilosti. Všechna vydaná osvědčení byla doplněna do databáze, kterou Institut

na základě § 35 zákona č. 312/2002 Sb. vede a současně zveřejňuje prostřednictvím svých webových stránek (viz [www.institutpraha.cz](http://www.institutpraha.cz)).

### **Přehled vydaných osvědčení:**

Přehled vydaných osvědčení podle správních činností přináší **tabulka č. 6.**

#### **Tabulka č. 6 – celkový počet vydaných osvědčení zvláštní odborné způsobilosti podle správních činností**

| ZOZ                   | počet osvědčení |
|-----------------------|-----------------|
| BPSP                  | 4               |
| DANE                  | 5               |
| FIN                   | 1               |
| HN                    | 1               |
| OCHP                  | 4               |
| OPCD                  | 6               |
| RORP                  | 1               |
| SKOL                  | 2               |
| SR                    | 17              |
| UP                    | 1               |
| VP                    | 3               |
| ZP                    | 3               |
| <b>Celkový součet</b> | <b>48</b>       |

**Nejvíce osvědčení** z celkového počtu 48 bylo vydáno pro správní činnosti SR (17), OPCD (6) a DANE (5).

### **Přehled osvědčení podle krajů**

V **tabulce č. 7** uvádíme počty vydaných osvědčení zvláštní odborné způsobilosti, které jsme roztřídili podle krajské příslušnosti úspěšného úředníka. **Nejvíce úspěšných úředníků bylo z těchto krajů:** Praha (11), Jihočeského (6) a Středočeského (5).

#### **Tabulka č. 7 – přehled počtu vydaných osvědčení ZOZ - distribuce podle krajů ČR**

| Kraj                 | počet osvědčení |
|----------------------|-----------------|
| Hlavní město Praha   | 11              |
| Jihočeský kraj       | 6               |
| Jihomoravský kraj    | 4               |
| Karlovarský kraj     | 2               |
| Kraj Vysočina        | 2               |
| Královéhradecký kraj | 2               |
| Liberecký kraj       | 2               |

|                       |           |
|-----------------------|-----------|
| Moravskoslezský kraj  | 4         |
| Olomoucký kraj        | 1         |
| Pardubický kraj       | 1         |
| Plzeňský kraj         | 1         |
| Středočeský kraj      | 5         |
| Ústecký kraj          | 4         |
| Zlínský kraj          | 3         |
| <b>Celkový součet</b> | <b>48</b> |

### **Zastoupení typů úřadů těch úředníků, kteří obdrželi osvědčení**

Z tabulky č. 8 vyplývá, že **nejvíce** úspěšných úředníků bylo z městských úřadů (24), **nejméně** pak z krajského úřadu (1).

### **Tabulka č. 8 – počet vydaných osvědčení dle typů úřadů**

| <b>typ úřadu</b>      | <b>počet úředníků</b> |
|-----------------------|-----------------------|
| Krajský úřad          | 1                     |
| Magistrát             | 10                    |
| Městský úřad          | 24                    |
| Obecní úřad           | 2                     |
| Úřad městské části    | 9                     |
| Úřad městského obvodu | 2                     |
| <b>Celkový součet</b> | <b>48</b>             |

### **Počty zkoušek ZOZ**

Ve 3. čtvrtletí institut zrealizoval celkem **15 termínů zkoušek**. Všechny termíny byly zabezpečeny odborníky na obecnou a zvláštní část zkoušky uvedenými v souladu se zněním § 35 odst. 1 písmene e) a d) zákona č.312/2002 Sb., v seznamu odborníků na obecnou a zvláštní část zkoušky ([www.312.cz](http://www.312.cz)).

### **Úspěšnost u zkoušek**

#### **a/ Řádný termín**

V období červenec – září vykonali **úspěšně 4 úředníci řádnou zkoušku (ZK)**. Tyto zkoušky byly přiřazeny k termínům opakovaných zkoušek.

## **b/ 1. opakované zkoušky**

U 1. opakovaných zkoušek ZOZ vyhovělo 39 úředníků v 11 ZOZ (viz tabulka č. 9) a nevyhovělo 18 úředníků (viz tabulka č. 10) v 5 ZOZ.

**Tabulka č. 9 – přehled počtu úředníků, kteří uspěli u 1. opakované zkoušky**

| Kraj / ZOZ            | BSP      | DANE     | FIN      | OCHP     | OPCD     | RORP     | SKOL     | SR        | UP       | VP       | ZP       | Celkový součet |
|-----------------------|----------|----------|----------|----------|----------|----------|----------|-----------|----------|----------|----------|----------------|
| Hlavní město Praha    | 2        |          |          |          |          |          | 2        | 2         |          | 1        | 1        | 8              |
| Jihočeský kraj        |          | 1        |          |          | 2        |          |          | 1         |          |          |          | 4              |
| Jihomoravský kraj     |          |          | 1        |          | 1        |          |          | 1         |          | 1        |          | 4              |
| Karlovarský kraj      |          | 1        |          |          |          |          |          |           |          |          |          | 1              |
| Kraj Vysočina         | 1        |          |          |          |          | 1        |          |           |          |          |          | 2              |
| Královéhradecký kraj  |          |          |          |          |          |          |          | 2         |          |          |          | 2              |
| Liberecký kraj        |          |          |          |          |          |          |          | 1         |          |          | 1        | 2              |
| Moravskoslezský kraj  |          | 1        |          |          | 1        |          |          | 1         |          |          |          | 3              |
| Olomoucký kraj        |          | 1        |          |          |          |          |          |           |          |          |          | 1              |
| Plzeňský kraj         |          |          |          | 1        |          |          |          |           |          |          |          | 1              |
| Středočeský kraj      | 1        |          |          |          | 1        |          |          | 2         | 1        |          |          | 5              |
| Ústecký kraj          |          |          |          | 1        |          |          |          | 2         |          |          |          | 3              |
| Zlínský kraj          |          |          |          | 1        | 1        |          |          | 1         |          |          |          | 3              |
| <b>Celkový součet</b> | <b>4</b> | <b>4</b> | <b>1</b> | <b>3</b> | <b>6</b> | <b>1</b> | <b>2</b> | <b>13</b> | <b>1</b> | <b>2</b> | <b>2</b> | <b>39</b>      |

**Tabulka č. 10 – přehled počtu úředníků, kteří neuspěli u 1. opakované zkoušky**

| Kraj / ZOZ            | OCHP     | RORP     | SH       | SKOL     | SR        | Celkový součet |
|-----------------------|----------|----------|----------|----------|-----------|----------------|
| Hlavní město Praha    | 1        |          | 1        |          | 2         | 4              |
| Jihočeský kraj        |          | 1        |          |          |           | 1              |
| Jihomoravský kraj     |          |          |          |          | 1         | 1              |
| Karlovarský kraj      |          |          |          |          | 1         | 1              |
| Královéhradecký kraj  |          |          |          |          | 1         | 1              |
| Liberecký kraj        |          |          |          |          | 2         | 2              |
| Moravskoslezský kraj  |          | 1        |          | 1        | 2         | 4              |
| Středočeský kraj      |          |          |          |          | 2         | 2              |
| Ústecký kraj          |          |          |          |          | 1         | 1              |
| (Prázdné)             |          |          | 1        |          |           | 1              |
| <b>Celkový součet</b> | <b>1</b> | <b>2</b> | <b>2</b> | <b>1</b> | <b>12</b> | <b>18</b>      |

## **c/ 2. opakované zkoušky**

U 2. termínů opakovaných zkoušek ZOZ vyhovělo 5 úředníků ve 4 ZOZ a nevyhovělo celkem 12 úředníků ve 4 ZOZ. Celkem 8 úředníků bylo neúspěšných v ZOZ SR.

Následující přehled ukazuje, kolik úředníků ve 3. čtvrtletí vyhovělo, resp. nevyhovělo u všech termínů zkoušek:

|                               |                             |                               |
|-------------------------------|-----------------------------|-------------------------------|
| u <b>řádné</b> zkoušky        | vyhověli <b>4</b> úředníci  | nevyhovělo <b>0</b> úředníků  |
| u <b>1. opakované</b> zkoušky | vyhovělo <b>39</b> úředníků | nevyhovělo <b>18</b> úředníků |
| u <b>2. opakované</b> zkoušky | vyhovělo <b>5</b> úředníků  | nevyhovělo <b>12</b> úředníků |

Z celkového počtu **78 zkoušených** úředníků ve 3. čtvrtletí v roce 2011 **definitivně nevyhovělo při zkoušce ZOZ 12 úředníků**. Celkový přehled podle příslušnosti ke kraji a typu úřadu přináší tabulka č. 11.

**Tabulka č. 11 – přehled počtu úředníků, kteří neuspěli ani u 2. opakované zkoušky**

| Kraj / úřad / ZOZ           | RORP     | SKOL     | SPO      | SR       | Celkový součet |
|-----------------------------|----------|----------|----------|----------|----------------|
| <b>Hlavní město Praha</b>   | <b>1</b> |          |          |          | <b>1</b>       |
| Magistrát                   | 1        |          |          |          | 1              |
| <b>Jihočeský kraj</b>       |          |          |          | <b>1</b> | <b>1</b>       |
| Městský úřad                |          |          |          | 1        | 1              |
| <b>Jihomoravský kraj</b>    |          |          |          | <b>1</b> | <b>1</b>       |
| Obecní úřad                 |          |          |          | 1        | 1              |
| <b>Karlovarský kraj</b>     |          |          |          | <b>1</b> | <b>1</b>       |
| Magistrát                   |          |          |          | 1        | 1              |
| <b>Královéhradecký kraj</b> |          |          |          | <b>1</b> | <b>1</b>       |
| Obecní úřad                 |          |          |          | 1        | 1              |
| <b>Liberecký kraj</b>       |          |          |          | <b>2</b> | <b>2</b>       |
| Městský úřad                |          |          |          | 2        | 2              |
| <b>Moravskoslezský kraj</b> | <b>1</b> | <b>1</b> |          |          | <b>2</b>       |
| Krajský úřad                |          | 1        |          |          | 1              |
| Magistrát                   | 1        |          |          |          | 1              |
| <b>Středočeský kraj</b>     |          |          |          | <b>1</b> | <b>1</b>       |
| Obecní úřad                 |          |          |          | 1        | 1              |
| <b>Ústecký kraj</b>         |          |          | <b>1</b> | <b>1</b> | <b>2</b>       |
| Magistrát                   |          |          |          | 1        | 1              |
| Městský úřad                |          |          | 1        |          | 1              |
| <b>Celkový součet</b>       | <b>2</b> | <b>1</b> | <b>1</b> | <b>8</b> | <b>12</b>      |

Jednalo se o 6 žen a 6 mužů v poměrně velkém věkovém rozmezí (ročník narození 1958 až 1986). Z tohoto počtu bylo 8 neúspěšných úředníků v ZOZ SR (z toho 6 mužů).

#### **IV. Pedagogická činnost Institutu v oblasti příprav zvláštních odborných způsobilostí**

Ve sledovaném období Institut provedl na základě požadavků a pokynu rezortu aktualizaci zkušebních otázek a souboru právních předpisů k ověření **ZOZ OOKR**.

---

**Příloha č. 1** – přehled názvů a kódového označení příprav zvláštních odborných způsobilostí

Zpracoval: PhDr. Pavel Dittrich, CSc., pedagogické oddělení

Praha, 2. listopadu 2011

**příloha č. 1 – přehled názvů a kódového označení příprav zvláštních odborných způsobilostí**

|             |   |
|-------------|---|
| <b>BPSP</b> | při přestupkovém řízení ve věcech bezpečnosti a plynulosti silničního provozu na úseku dopravy a silničního hospodářství a správních řízení souvisejících |
| <b>DANE</b> | při správě daní a poplatků  |
| <b>DOP</b>  | v silniční dopravě  |
| <b>DRAH</b> | při správním rozhodování a dozorové činnosti při provozování drah a drážní dopravy  |
| <b>FIN</b>  | při finančním hospodaření územních samosprávných celků a jeho přezkumu  |
| <b>HN</b>   | při řízení o dávkách pomoci v hmotné nouzi a o dávkách a o dávkách pro osoby se zdravotním postižením   |
| <b>HOKS</b> | při přípravě a realizaci hospodářských opatření pro krizové stavy   |
| <b>CHLP</b> | při ochraně zdraví a životního prostředí před škodlivými účinky chemických látek a chemických přípravků a prevenci havárií způsobených těmito látkami     |
| <b>LHM</b>  | v lesním hospodářství a myslivosti  |
| <b>MAT</b>  | při správě matrik a státního občanství  |
| <b>OCHP</b> | v ochraně přírody a krajiny   |
| <b>OH</b>   | v hospodaření s odpady a nakládání s obaly  |
| <b>OOKR</b> | při zajištění ochrany obyvatel a krizovém řízení  |
| <b>OPCD</b> | při vedení evidence obyvatel a vydávání občanských průkazů a cestovních dokladů   |
| <b>OVZD</b> | v ochraně ovzduší   |
| <b>PP</b>   | při památkové péči a správě sbírek muzejní povahy   |
| <b>RORP</b> | při správním rozhodování o řidičských oprávněních a řidičských průkazech  |
| <b>SH</b>   | při správním rozhodování a dozorové činnosti v silničním hospodářství   |
| <b>SKOL</b> | ve školství   |
| <b>SPO</b>  | při sociálně-právní ochraně dětí  |
| <b>SR</b>   | při územním rozhodování a při rozhodování na úseku stavebního řádu a vyvlastnění  |
| <b>SS</b>   | v sociálních službách   |
| <b>UP</b>   | v územním plánování   |
| <b>VH</b>   | ve vodním hospodářství  |
| <b>VP</b>   | při přestupkovém řízení ve věci veřejného pořádku, občanského soužití a majetku   |
| <b>ZDR</b>  | ve zdravotnictví  |
| <b>ZEM</b>  | v zemědělství   |
| <b>ZP</b>   | při správě živnostenského podnikání   |
| <b>ZPF</b>  | při ochraně zemědělského půdního fondu  |
| <b>ZPIP</b> | při posuzování vlivů na životní prostředí a integrované prevenci a omezování znečištění   |