



Informace

pro náměstka ministra vnitra pro veřejnou správu, legislativu a archivnictví o stavu na úseku zvláštních odborných způsobilostí za rok 2010

ÚVOD

Předkládaná informace přináší ucelený přehled statistických a pedagogických údajů o vývoji oblasti zvláštní odborné způsobilosti za rok 2010. Informace je členěna do 4 oddílů.

- I. V prvním oddílu věnujeme pozornost počtu nově přijatých přihlášek a storen k ověření zvláštní odborné způsobilosti zkouškou.
- II. Ve druhém oddílu sumarizujeme výsledky ověření zvláštní odborné způsobilosti zkouškou ve sledovaném období.
- III. Ve třetím oddílu podáváme přehled o přípravě k ověření zvláštní odborné způsobilosti poskytované Institutem.
- IV. V závěrečné části věnujeme pozornost pedagogické činnosti Institutu v oblasti příprav zvláštních odborných způsobilostí.

I. Počet úředníků přihlášených k ověření zvláštní odborné způsobilosti za vykazované období roku 2010

Přihlášky

V roce 2010 bylo úřady územních samosprávných celků přihlášeno k ověření zvláštní odborné způsobilosti zkouškou celkem **1768 úředníků** územních samosprávných celků. Přehled přijatých přihlášek podle správních činností po jednotlivých měsících v roce uvádíme v tabulce (přehled zkratk správních činností viz příloha č. 1). V roce 2009 to bylo 2497 přihlášek. **V meziročním porovnání to je pokles v počtu přijatých přihlášek o cca 30%.**

Mezi nejvíce obeslané ZOZ patřily: FIN (196), SR (174), DANE (135) a OPCD (106). Tento počet 611 přihlášek tvořilo více než třetinu všech přihlášek (konkrétně 34,6%).

Tabulka č. 1 - počet nově přijatých přihlášek k ZOZ po jednotlivých čtvrtletích roku 2010

	1. Q	2. Q	3. Q	4.Q	celý rok 2010
BPSP	28	18	9	16	71
DANE	39	46	24	26	135
DOP	10	7	6	4	27
DRAH	2	1	2	1	6
FIN	79	49	30	38	196
HN	31	17	24	19	91
HOKS	2	3	0	1	6
CHLP	0	0	0	0	0
LHM	4	5	1	6	16
MAT	11	6	7	14	38
OH	17	10	7	4	38
OCHP	20	13	19	9	61
OOKR	7	6	1	8	22
OPCD	38	31	17	20	106
OVZD	2	4	3	6	15
PP	8	16	5	8	37
RORP	32	14	18	17	81
SH	28	26	10	20	84
SKOL	34	22	15	26	97
SPO	23	11	14	14	62
SR	56	45	38	35	174
SS	27	17	16	20	80
UP	41	16	10	15	82
VEDU	1	1	1	2	5
VH	10	14	12	13	49
VP	15	14	20	5	54
ZDR	4	11	11	1	27
ZEM	2	1	1	1	5
ZP	26	18	10	21	75
ZPF	4	3	2	4	13
ZPIP	3	5	1	6	15
Celkem	604	450	334	380	1768

Pozn.: V roce 2010 Institut evidoval též 5 přihlášek od tajemníků a vedoucích úřadů (v tabulce jsou uvedeni pod zkratkou VEDU).

Všichni přihlášení úředníci byli zařazeni do jednotlivých termínů k ověření zvláštní odborné způsobilosti zkouškou. Všem přihlášeným úředníkům územních samosprávných celků bylo v souladu se zněním § 22 odst. 2 zákona č.312/2002 Sb., o úřednících územních

samosprávných celků a změně některých zákonů v zákonné lhůtě 30 dnů zasláno písemně „Sdělení dne, času a místa konání zkoušky“.

Storna přihlášek

V následující pasáži je uveden přehled stornovaných přihlášek k přípravám a zkouškám ZOZ. Z následující tabulky č. 2 je patrné, že nejvíce storen obdržel Institut k ZOZ: FIN (66), SPO (61), HN (55) a SR (51).

Nejvíce storen přišlo z Hlavního města Prahy (97) a krajů Moravskoslezského (89) a Středočeského (72); naopak nejméně z krajů Karlovarského (23), Jihočeského (21) a Plzeňského (18).

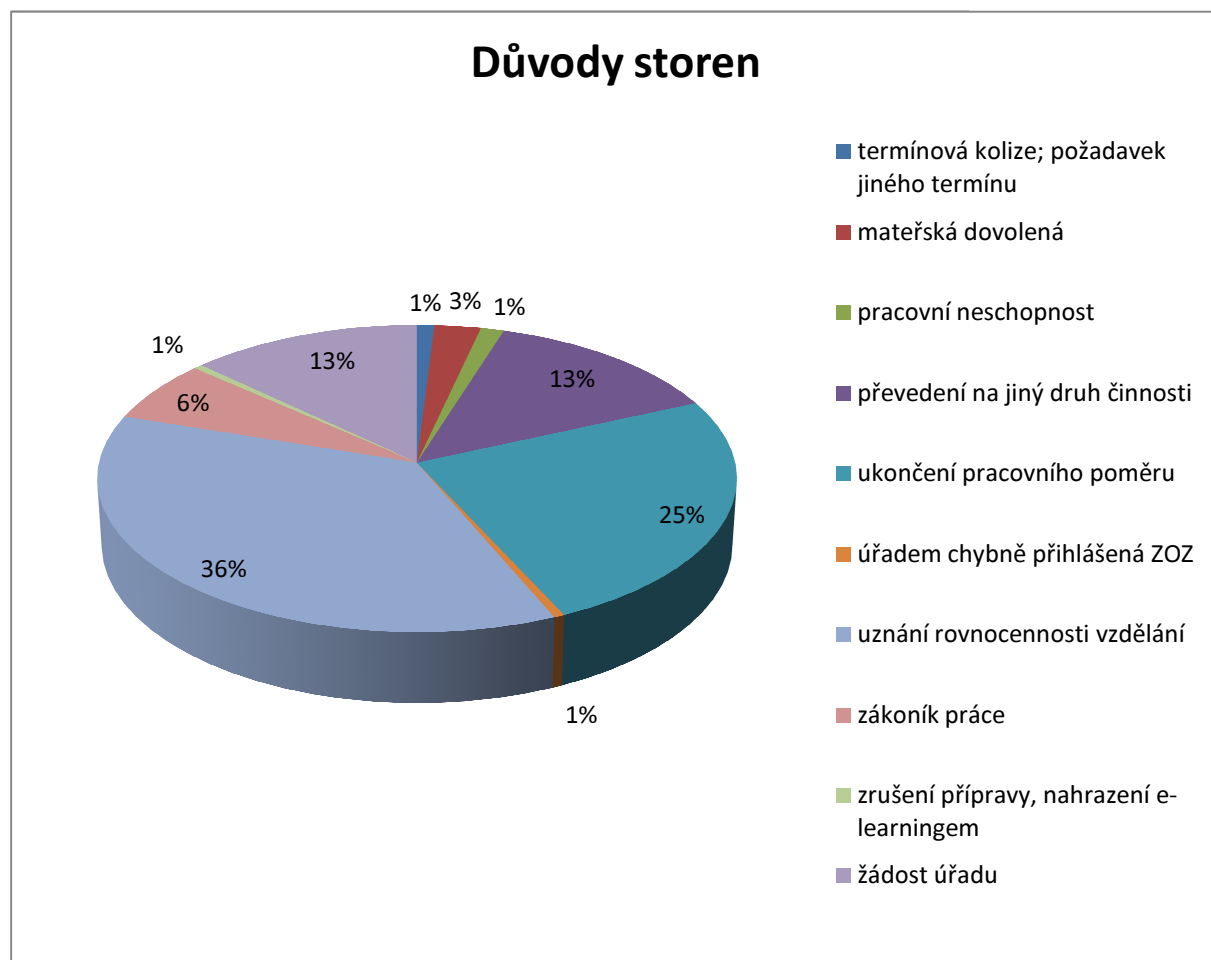
Tabulka č. 2 – storna přihlášek dle ZOZ a krajů

Storna ZOZ vers. kraj	Hlavní město Praha	Jihočeský kraj	Jihomoravský kraj	Karlovarský kraj	Kraj Vysočina	Královéhradecký kraj	Liberecký kraj	Moravskoslezský kraj	Olomoucký kraj	Pardubický kraj	Plzeňský kraj	Středočeský kraj	Ústecký kraj	Zlínský kraj	celkem
BPSP	5		2	2				3	1	1		1	5	5	25
DANE	4	1	2	2		2	3	7	1	2	1	2	4	1	32
DOP						1		2	2			1	2		8
DRAH						1									1
FIN	5	1	8		2	4		11	3	2	5	17	4	4	66
HN	9	2	8	2	1	4	2	8	1	3	1	5	5	4	55
HOKS	1					2		1						1	5
LHM					1		1	1					1		4
MAT	4	2	3		1	1				2				2	15
OBEC												1			1
OH	2						2		1						5
OCHP	1	1	4	2	1	1	1	3	1		2	1	2		20
OOKR	1						2	1	1						5
OPCD	3	1	4		1	1		2				2	2	1	17
OVZD	2														2
RORP	8	2	1		1	1	2	1			2	1	2		21
SH	6		2		1		2	1	1	1		5	2		21
SKOL	10		2	2		3	2	19	1	2		1	2		44
SPO	8	1	4	5	4	5	5	6	5	3		9	7	1	63
SR	7	3	4	2		1	3	6	1	3	2	13	4	2	51
SS	6	4	5	2	2	7	6	6	3	2				5	48
UP	4		9					5	3	1		5	1	1	29

VH						1	5	2				3	2	2		15
VP	2	1		2		1				1	2	1	2			12
ZDR	2		2	1		2		2		1		1				11
ZEM													1			1
ZP	6	2		1	2		1		3	3		2	3	1		24
ZPF	1					1	1	1				2				6
ZPIP								1								1
celkem	97	21	60	23	17	39	38	89	28	27	18	72	51	28	608	

Důvody storen jsou uvedeny v následujícím grafu č. 1. Největší procento storen připadlo na **uznání rovnocennosti vzdělání (36%)** a ukončení pracovního poměru (25%). Uznání rovnocennosti a následné storno přihlášky se jeví v posledních třech letech jako problém pro plánování příprav a zkoušek ZOZ. Od některých garantů ZOZ z odborného setkání s nimi víme, že je to i problém správného výkonu dané správní činnosti v praxi úřadů.

Graf č. 1 – důvody storna uvedené úřadem



II. Informace o realizaci ověření zvláštní odborné způsobilosti zkouškou a přehled vydaných osvědčení

V roce 2010 bylo u zkoušky zvláštní odborné způsobilosti **hodnoceno klasifikačním stupněm „VYHOVĚL“ 1895 úředníků** a bylo jim vydáno osvědčení o zvláštní odborné způsobilosti. Všechna vydaná osvědčení byla doplněna do databáze, kterou Institut na základě § 35 zákona č. 312/2002 Sb. vede a současně zveřejňuje prostřednictvím webových stránek (www.institutpraha.cz).

V meziročním srovnání (tj. s rokem 2009) jde o pokles o 22,3%.

Přehled vydaných osvědčení podle správních činností přináší tabulka č. 3, resp. i graf č. 2.

Tabulka č. 3 – celkový počet vydaných osvědčení zvláštní odborné způsobilosti podle správních činností (převáděno pro porovnání v procentuální poměr)

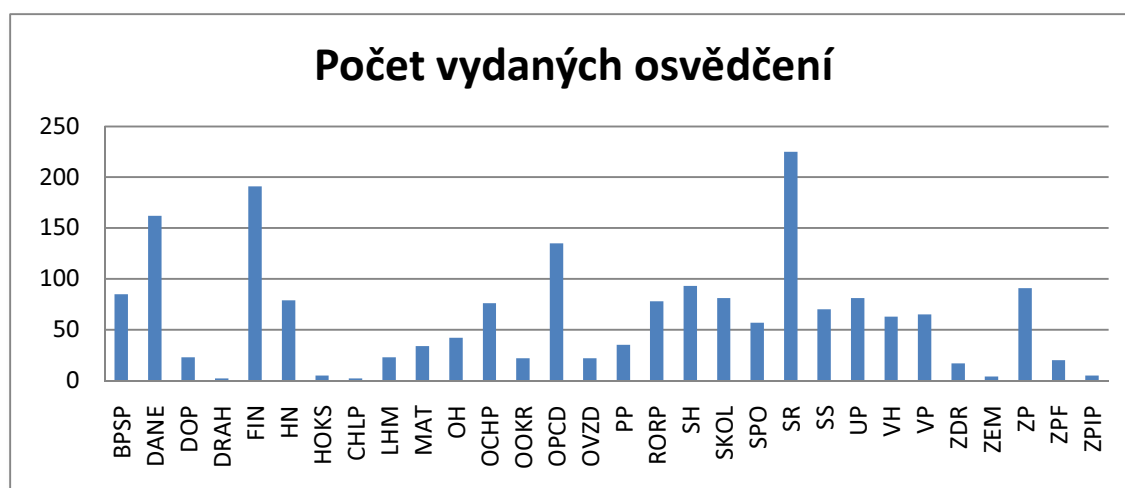
ZOZ	počet osvědčení	% poměr	ZOZ	počet osvědčení	% poměr
BPSP	85	4,5	PP	35	1,8
DANE	162	8,5	RORP	78	4,1
DOP	23	1,2	SH	93	4,9
DRAH	2	0,1	SKOL	81	4,3
FIN	191	10,1	SPO	57	3,0
HN	79	4,2	SR	225	11,9
HOKS	5	0,3	SS	70	3,7
CHLP	2	0,1	UP	81	4,3
LHM	23	1,2	VH	63	3,3
MAT	34	1,8	VP	65	3,4
OH	42	2,2	ZDR	17	0,9
OCHP	76	4,0	ZEM	4	0,2
OOKR	22	1,2	ZP	91	4,8
OPCD	135	7,1	ZPF	20	1,1
OVZD	22	1,2	ZPIP	5	0,3

Pozn.:

V tabulce ZOZ není uveden počet 7 osvědčení vydaných pouze pro obecnou část tajemníkům (cca 0,4% z počtu vydaných osvědčení).

Pro větší přehlednost jsme zpracovali přehled vydaných osvědčení do grafu. Z něj je patrné, že největší objem osvědčení vydal Institut pro ZOZ SR, FIN a DANE, což činilo cca jednu třetinu všech vydaných osvědčení.

Graf č. 2 – počty vydaných osvědčení podle ZOZ (řazeno abecedně)



V tabulce č. 3 uvádíme počty vydaných osvědčení zvláštní odborné způsobilosti rozříděné podle regionu. Do každého regionu, vymezeného územím krajů ČR, zahrnujeme všechny úředníky územních samosprávných celků, jejichž sídlo je na území daného kraje.

Tabulka č. 2 – přehled počtu vydaných osvědčení ZOZ - distribuce podle krajů ČR

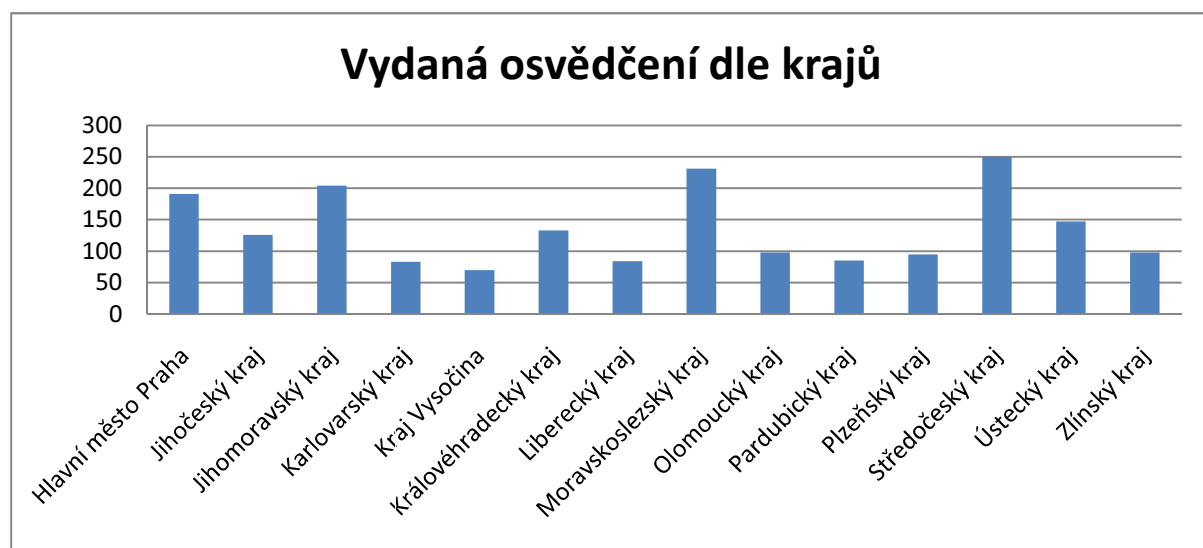
Osvědčení dle ZOZ a kraje	Hlavní město Praha	Jihočeský kraj	Jihomoravský kraj	Karlovarský kraj	Kraj Vysočina	Královéhradecký kraj	Liberecký kraj	Moravskoslezský kraj	Olomoucký kraj	Pardubický kraj	Plzeňský kraj	Středočeský kraj	Ústecký kraj	Zlínský kraj	celkem
BPSP	3	4	7		3	7	2	8	11	3	3	13	12	9	85
DANE	12	8	23	5	1	11	8	24	8	9	10	17	14	12	162
DOP	1	2	4		2	1	2	3	1			3	1	3	23
DRAH						1		1							2
FIN	11	14	26	11	10	13	7	24	9	13	12	20	13	8	191
HN	9	6	3	6	3	5	4	8	6	5	3	9	10	2	79
HOKS			1	1				1	1			1			5
CHLP						1							1		2
LHM	1	1		3	2	2	1	3			1	4	4	1	23
MAT	4	4	2	1	4	2	2	2	3	2	1	3	3	1	34
OBEC	2	1	1									2	1		7
OH	7	1	3	2	3	3	3	3		2	1	5	7	2	42
OCHP	8	4	6	3	3	4	7	12	4	4	5	10	1	5	76
OOKR	4	1	6					2			3	3	1	2	22
OPCD	20	5	20	8	4	11	2	16	4	5	7	15	9	9	135
OVZD	2	1	1			4		3	2	1	1	6	1		22

PP	1	3	2	4	3	4		7		1	1	4	4	1	35
RORP	2	9	5	3	3	7	1	7	3	6	6	14	8	4	78
SH	13	6	11	4	3	2		13	6	3	7	12	7	6	93
SKOL	15	5	5	3	3	5	7	15	1	1	7	6	7	1	81
SPO	5	4	5	2		5	4	6	2	5	1	9	7	2	57
SR	28	19	27	9	2	12	7	32	5	15	13	37	8	11	225
SS	10	3	8	2	4	7	7	5	8	1	3	6	5	1	70
UP	5	8	9	5	4	9	3	7	3	4	2	10	5	7	81
VH	2	4	4	2	2	6	4	14	4	1	2	13	4	1	63
VP	3	1	6	3	4	3	7	8	7	1	2	11	6	3	65
ZDR		4		3	2		1		1			5		1	17
ZEM				1				1					2		4
ZP	22	5	14	2	5	5	2	5	8	3	4	6	5	5	91
ZPF	1	2	5			3	3	1				3	1	1	20
ZPIP		1							1			3			5
celkem	191	126	204	83	70	133	84	231	98	85	95	250	147	98	1895

V grafu č. 3 je uvedeno srovnání počtu vydaných osvědčení rovněž podle regionů. Z grafu je patrné, že osvědčení získalo nejvíce úředníků ze Středočeského, Moravskoslezského, Jihomoravského kraje a Hlavního města Prahy. Úředníci z těchto 4 krajů obdrželi cca 46% všech vydaných osvědčení.

Naopak nejméně úředníků ÚSC získalo osvědčení o úspěšném zvládnutí zkoušky ZOZ z krajů Pardubického (85), Libereckého (84), Karlovarského (83) a kraje Vysočina (70).

Graf č. 3 - srovnání počtu vydaných osvědčení v jednotlivých regionech (řazeno abecedně dle krajů)



Z následující tabulky č. 4 a následného koláčového grafu vyplývá, že nejvíce úředníků bylo z městských úřadů (976 = 51%), což bylo skoro dvaapůlkrát více než z magistrátů (353 = 19%).

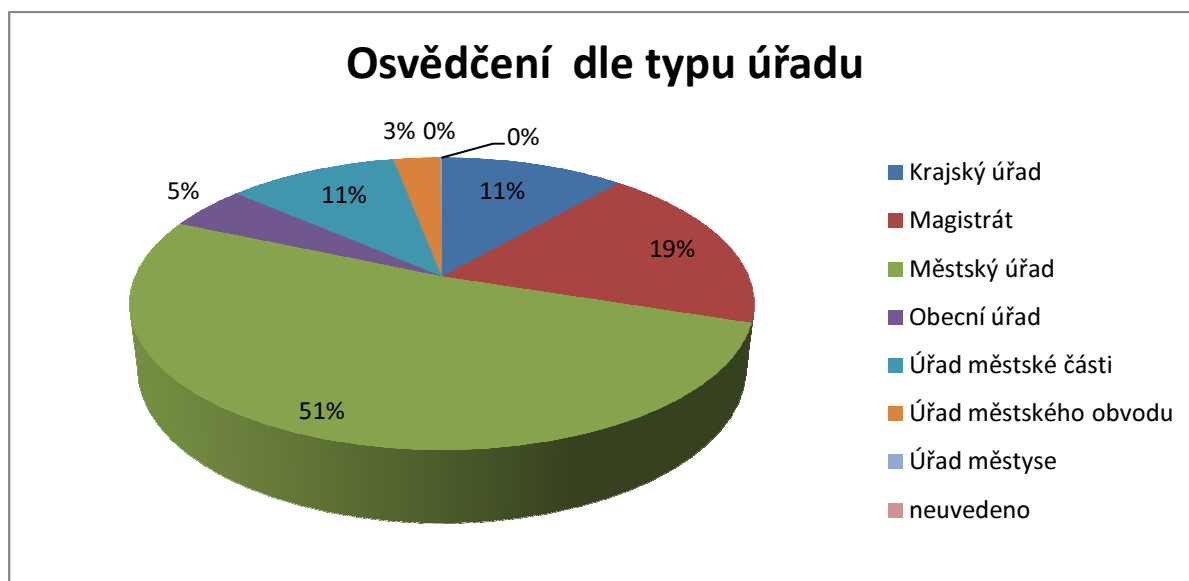
Tabulka č. 4 – Vydaná osvědčení ZOZ podle typu úřadu

Osvědčení dle typu úřadu	Krajský úřad	Magistrát	Městský úřad	Obecní úřad	Úřad městské části	Úřad městského obvodu	Úřad městyse	neuvedeno	celkem
BPSP	2	28	55						85
DANE	6	21	90	24	14	7			162
DOP	6	5	11	1					23
DRAH		1	1						2
FIN	36	26	83	21	14	10		1	191
HN		10	52	1	9	7			79
HOKS	1	1	3						5
CHLP	2								2
LHM	6	3	13			1			23
MAT	6		21	2	4	1			34
OBEC			3	1	3				7
OH	3	6	28	1	4				42
OCHP	12	8	37	6	10	3			76
OOKR	4	5	6		7				22
OPCD	4	29	63	13	21	5			135
OVZD	8	2	10		2				22
PP	4	11	20						35
RORP	1	25	52						78
SH	6	24	41	4	14	4			93
SKOL	39	13	18		10	1			81
SPO	1	9	41		5	1			57
SR	10	38	114	16	40	6	1		225
SS	13	18	25		10	4			70
UP	10	20	48		3				81
VH	9	20	30	1	3				63
VP	1	5	46	2	7	4			65
ZDR	17								17
ZEM		1	2			1			4
ZP	2	22	48		19				91
ZPF	2	2	15		1				20
ZPIP	5								5
celkem	216	353	976	93	200	55	1	1	1895

Nejvíce osvědčení získali úředníci z těchto typů úřadů pro následující ZOZ:

- Městské úřady – SR, DANE a FIN
- Magistráty – SR, OPCD a BPSP
- Krajské úřady – SKOL a FIN
- Úřady městských částí – SR

Graf č. 4 – podíl úředníků jednotlivých typů úřadů územních samosprávných celků na ověřování zvláštní odborné způsobilosti



Úspěšnost u řádného termínu zkoušek

Následující tabulka vyjadřuje počty úředníků z jednotlivých krajů, kteří úspěšně složili zkoušku v řádném termínu (klasifikační stupeň „vyhověl“). Celkem ji složilo **v řádném termínu 1531 úředníků**, což představuje 80,8% úspěšnost z celkového počtu těch, kteří v roce 2010 skládali zkoušku ZOZ.

Z přijatých 5 přihlášek tajemníků a vedoucích úředníků jich 5 úspěšně složilo zkoušku v řádném termínu a obdrželi osvědčení (označení šedě v kolonce OBEC).

Tabulka č. 5 – počet úspěšných úředníků u řádné zkoušky

ZOZ	počet osvědčení - řádná ZK	% poměr
BPSP	64	4,2
DANE	137	8,9
DOP	23	1,5
FIN	172	11,2
HN	66	4,3

HOKS	3	0,2
CHLP	2	0,1
LHM	21	1,4
MAT	27	1,8
OBEC	5	0,3
OH	38	2,5
OCHP	59	3,9
OOKR	16	1,0
OPCD	109	7,1
OVZD	17	1,1
PK	2	0,1
PP	33	2,2
RORP	60	3,9
SH	73	4,8
SKOL	60	3,9
SPO	48	3,1
SR	150	9,8
SS	50	3,3
UP	68	4,4
VH	61	4,0
VP	55	3,6
ZDR	14	0,9
ZEM	4	0,3
ZP	71	4,6
ZPF	19	1,2
ZPIP	4	0,3
Celkový součet	1531	100,0

V tabulce č. 6 je vidět, že nejvíce úspěšných úředníků bylo v roce 2010 z krajů Středočeského, Moravskoslezského a Jihomoravského.

Tabulka č. 6 – přehled počtu úspěšných úředníků v řádném termínu zkoušek zvláštní odborné způsobilosti dle jednotlivých krajů

úspěch u řádné ZK podle kraje	počet
Hlavní město Praha	148
Jihočeský kraj	95
Jihomoravský kraj	172
Karlovarský kraj	61
Kraj Vysočina	63
Královéhradecký kraj	113
Liberecký kraj	69
Moravskoslezský kraj	192
Olomoucký kraj	76

Pardubický kraj	74
Plzeňský kraj	82
Středočeský kraj	196
Ústecký kraj	118
Zlínský kraj	70
Neuvedeno	2
Celkový součet	1531

Neúspěšnost u řádného termínu zkoušek

Níže uvedená tabulka č. 7 ukazuje přehled neúspěšnosti úředníků u řádné zkoušky ZOZ. Jednalo se o **397 úředníků**. Největší počet neúspěchů byl zaznamenán u ZOZ SR (82), SH (31) a DANE (28).

Nejvíce neúspěšných úředníků bylo u řádného termínu zkoušek ze Středočeského kraje (56).

Tabulka č. 7 – přehled počtu neúspěšných úředníků v řádném termínu zkoušek zvláštní odborné způsobilosti dle jednotlivých krajů

počet neúspěšných u řádné ZK	Hlavní město Praha	Jihočeský kraj	Jihomoravský kraj	Karlovarský kraj	Kraj Vysočina	Královéhradecký kraj	Liberecký kraj	Moravskoslezský kraj	Olomoucký kraj	Pardubický kraj	Plzeňský kraj	Středočeský kraj	Ústecký kraj	Zlínský kraj	Celkem
BPSP	2	2		1			1	1	3			6	7	1	24
DANE	3	2	2	1		2	2	4	2		1	2	3	4	28
DOP	1							4				1	2		8
EL						1									1
FIN	5	2	2	1			2	3	1	1		2		2	21
HN			1	4		1	1	5	1	1			1	1	16
LHM			1	1				1							3
MAT	3	1		1									1		6
OBEC		1										1			2
OH			1								2	2	1		6
OCHP	1	1	1	1		2	1	1	1		1	5	2	1	18
OOKR	1		2					1				1			5
OPCD	4	2	4	1	1	2	2	3	1			7	3	2	32
OVZD							1				1				2
PP		1													1
RORP	1	3	1		1	3	1		1	1	1	3		2	18
SH	5		3	2				6	1	1	3	4	1	5	31
SKOL	9	2	3	1		2		2			2	2			23

SPO	1	1		1	1	1	4			3	1		3		16
SR	6	5	9	8	3	1	2	16	1	3	5	13	4	6	82
SS	2			1		1	2		1			2	1		10
UP		2	2	1		1		1	3		1	2	2		15
VH		1									1				2
VP	1					1						2	3		7
ZDR				1											1
ZP	4		5		1			1	2		1	1		3	18
ZPF													1		1
Celkem	49	26	37	26	7	18	19	49	18	10	20	56	35	27	397

Z tabulky č. 8 lze vysledovat **poměr úspěšných a neúspěšných úředníků ÚSC** podle krajů. Z ní je vidět, že největší úspěšnost byla u úředníků kraje Vysočina (90%) a nejmenší u úředníků z Karlovarského kraje (70,1%). Průměrná úspěšnost u řádné zkoušky byla 79,8%

Tabulka č. 8 – počty úspěšných a neúspěšných u řádné zkoušky ZOZ podle krajů

úspěšnost u řádné ZK	Hlavní město Praha	Jihočeský kraj	Jihomoravský kraj	Karlovarský kraj	Kraj Vysočina	Královéhradecký kraj	Liberecký kraj	Moravskoslezský kraj	Olomoucký kraj	Pardubický kraj	Plzeňský kraj	Středočeský kraj	Ústecký kraj	Zlínský kraj
úspěch	148	95	172	61	63	113	69	192	76	74	82	196	118	70
neúspěch	49	26	37	26	7	18	19	49	18	10	20	56	35	27
celkem	197	121	209	87	70	131	88	241	94	84	102	252	153	97
% poměr	75,1	78,5	82,3	70,1	90,0	86,3	78,4	79,7	80,9	88,1	80,4	77,8	77,1	72,2

Opakované zkoušky

V celkovém souhrnu výčtu úspěšnosti a neúspěšnosti úředníků u všech zkoušek za rok 2010 je statistika následující:

u řádného termínu zkoušky	vyhovělo 1531 úředníků	nevyhovělo 397 úředníků
u 1. opakované zkoušky	vyhovělo 306 úředníků	nevyhovělo 112 úředníků
u 2. opakované zkoušky	vyhovělo 60 úředníků	nevyhovělo 19 úředníků

Z celkového počtu 2425 zkoušených úředníků jen 19 (= 0,8%) z nich v roce 2010 definitivně nevyhovělo.

Počty zkoušek ZOZ

V roce 2010 vypsal Institut pro místní správu Praha celkem 136 řádných termínů a 398 termínů pro opakované zkoušky (viz tab. č. 7). **Při menším počtu přihlášených na určitý termín (den) se konala opakovaná zkouška pro více ZOZ.** Všechny termíny k ověření byly zabezpečeny odborníky na obecnou a zvláštní část zkoušky uvedenými v souladu se zněním § 35 odst. 1 písmene e) a d) zákona č. 312/2002 Sb., v seznamu odborníků na obecnou a zvláštní část zkoušky (www.312.cz).

Tabulka č. 9 – počet řádných a všech opakovaných termínů ZOZ

ZOZ	Počet termínů řádné ZK	Počet termínů opak. ZK	ZOZ	Počet termínů řádné ZK	Počet termínů opak. ZK	ZOZ	Počet termínů řádné ZK	Počet termínů opak. ZK
BPSP	5	18	OH	2	9	SR	11	45
DANE	8	18	OCHP	8	17	SS	6	19
DOP	3	6	OOKR	3	12	UP	4	12
DRAH	1	2	OPCD	6	17	VH	4	13
FIN	12	25	OVZD	2	14	VP	3	14
HN	7	19	PP	3	9	ZDR	2	9
HOKS	2	6	RORP	6	16	ZEM	1	0
CHLP	1	3	SH	5	14	ZP	6	18
LHM	3	8	SKOL	6	15	ZPF	3	7
MAT	3	13	SPO	5	13	ZPIP	1	6

III. Příprava k ověření zvláštní odborné způsobilosti

V roce 2010 bylo Institutem připraveno a realizováno **90 vzdělávacích programů ZOZ, což obnášelo 221 týdnů přípravy.** Ve vzdělávacím středisku v Benešově v rámci všech těchto týdnů přípravy se vystřídal **celkem 3440 úředníků** (kumulovaný počet, tj. počet účastníků x počet týdnů přípravy). Vzhledem k tomu, že příprava k ověření zvláštní odborné způsobilosti

probíhá ve dvou nebo třech kurzech, je jeden úředník zahrnut do uvedeného součtu několikrát, a to podle své reálné přítomnosti na vzdělávací akci.

Obecná část přípravy ZOZ obnáší 34 hodin/ týden a zvláštní části 32 hodin/ týden, což představuje v roce 2010 celkem 180 518 odučených člověkohodin.

**Tabulka č. 10 - Počet vzdělávacích akcí ZOZ a týdnů příprav v celém roce 2010
(* označuje zvláštní část trvajících jeden týden)**

ZOZ	počet vzdělávacích akcí	počet týdnů příprav	obecná část	zvláštní část – 1. týden	zvláštní část – 2. týden
BPSP */	4	8	4	4	
DANE */	6	12	6	6	
DOP */	2	4	2	2	
DRAH */	1	2	1	1	
FIN */	8	16	8	8	
HN */	5	10	5	5	
HOKS */	1	2	1	1	
CHLP	1	3	1	1	1
LHM	2	7	3	2	2
MAT	2	6	2	2	2
OH	3	9	3	3	3
OCHP	3	9	3	3	3
OOKR	2	6	2	2	2
OPCD */	5	10	5	5	
OVZD	2	6	2	2	2
PP	2	6	2	2	2
RORP */	4	8	4	4	
SH */	4	8	4	4	
SKOL */	3	6	3	3	
SPO	4	12	4	4	
SR	7	21	7	7	7
SS */	4	8	4	4	
UP **/	0	0	0	0	0
VH	3	9	3	3	3
VP	3	9	3	3	3
ZDR */	2	4	2	2	
ZEM	1	3	1	1	1
ZP	3	9	3	3	3
ZPF */	2	4	2	2	

ZPIP	1	4	2	1	1
Celkový součet	90	221	92	90	35

Kromě klasické docházkové formy přípravy bylo zakoupeno celkem 54 kusů přístupových práv k elektronickým materiálům a 29 přístupových práv k eLearningovým kurzům příprav.

IV. Pedagogická činnost Institutu v oblasti příprav zvláštních odborných způsobilostí

Změny v oblasti přípravy ZOZ

V průběhu roku 2010 docházelo postupně ke změnám v seznamu zkušebních otázek a seznamu právních předpisů a literatury. Změny reflektovaly především vývoj legislativy a zavádění nových evropských pokynů a směrnic do českého právního rámce. Konkrétně se v roce jednalo o změny v těchto ZOZ:

aktualizován seznam zkušebních otázek

HN, od 1. ledna 2010

ZPF, od 1. února 2010

UP, od 1. února 2010

DANE, od 21. června 2010

OH, od 1. srpna 2010

OPCD, od 1. září 2010

DOP, od 1. října 2010

UP, od 1. října 2010

OOKR, od 22. prosince 2010

aktualizován seznam právních předpisů a literatury

UP, od 1. února 2010

OH, od 1. srpna 2010

OOKR, od 22. prosince 2010

Analýza chybovosti v písemných částech zkoušek ZOZ

Od počátku roku 2010 začalo pedagogické oddělení Institutu systematicky analyzovat chybovost v obecných i zvláštních částech písemných zkoušek ZOZ. Výsledky dostávali čtvrtletně pedagogičtí specialisté pro jednání s garanty a autory těchto písemných částí zkoušek ZOZ. Sledovaly se, resp. vyhodnocovaly položky (otázky a odpovědi), které byly v časové řadě čtvrtletí bezchybně zodpovídány, čili byly velmi lehké a nemají velkou vypovídací hodnotu o znalostech úředníků. Hlavním cílem ale bylo vysledovat „obtížné“

položky. Ty byly podkladem pro pedagogické a didaktické uvažování jednak o jejich správné formulaci a jednak o tom, do jaké míry je látka pochopitelná, byla při přípravě pochopená a zda jí nemá být ve výuce věnována od lektorů větší časová dotace (např. v rámci cvičení, modelových situací apod.).

Zpracovali: Mgr. Michal Zídek, PhDr. Pavel Dittrich, CSc. - pedagogické oddělení

Předkládá: PhDr. Zdenka Procházková, MPA - ředitelka

Č.j.: INST-51470/2011

1. výtisk:

JUDr. František Vavera, Ph.D.

náměstek ministra vnitra pro veřejnou správu, legislativu a archivnictví

2. výtisk:

PhDr. Robert Ledvinka

ředitel Odboru veřejné správy

Praha, 22. února 2011

příloha č. 1 – přehled názvů a kódového označení příprav zvláštních odborných způsobilostí

BPSP	při přestupkovém řízení ve věcech bezpečnosti a plynulosti silničního provozu na úseku dopravy a silničního hospodářství a správních řízení souvisejících
CHLP	při ochraně zdraví a životního prostředí před škodlivými účinky chemických látek a chemických přípravků a prevenci havárií způsobených těmito látkami
DANE	při správě daní a poplatků
DOP	v silniční dopravě
DRAH	při správním rozhodování a dozorové činnosti při provozování drah a drážní dopravy
FIN	při finančním hospodaření územních samosprávných celků a jeho přezkumu
HN	při řízení o dávkách pomoci v hmotné nouzi a o dávkách a o dávkách pro osoby se zdravotním postižením
HOKS	při přípravě a realizaci hospodářských opatření pro krizové stavy
LHM	v lesním hospodářství a myslivosti
MAT	při správě matrik a státního občanství
OCHP	v ochraně přírody a krajiny
OH	v hospodaření s odpady a nakládání s obaly
OOKR	při zajištění ochrany obyvatel a krizovém řízení
OPCD	při vedení evidence obyvatel a vydávání občanských průkazů a cestovních dokladů
OVZD	v ochraně ovzduší
PP	při památkové péči a správě sbírek muzejní povahy
RORP	při správním rozhodování o řidičských oprávněních a řidičských průkazech
SH	při správním rozhodování a dozorové činnosti v silničním hospodářství
SKOL	ve školství
SPO	při sociálně-právní ochraně dětí
SR	při územním rozhodování a při rozhodování na úseku stavebního řádu a vyvlastnění
SS	v sociálních službách
UP	v územním plánování
VH	ve vodním hospodářství
VP	při přestupkovém řízení ve věci veřejného pořádku, občanského soužití a majetku
ZDR	ve zdravotnictví
ZEM	v zemědělství
ZP	při správě živnostenského podnikání
ZPF	při ochraně zemědělského půdního fondu
ZPIP	při posuzování vlivů na životní prostředí a integrované prevenci a omezování znečištění