



## **Informace**

### **náměstka ministra vnitra pro veřejnou správu, legislativu a archivnictví o stavu na úseku zvláštních odborných způsobilostí za 4. čtvrtletí roku 2010**

#### **ÚVOD**

Předkládaná informace přináší ucelený přehled statistických a pedagogických údajů o vývoji oblasti zvláštní odborné způsobilosti za 4. čtvrtletí roku 2010. Informace je členěna do 4 oddílů:

- I. V prvním oddílu věnujeme pozornost počtu nově přijatých přihlášek k ověření zvláštní odborné způsobilosti zkouškou a jejich storen ve 4. čtvrtletí.
- II. Ve druhém oddílu podáváme přehled o přípravě k ověření zvláštní odborné způsobilosti poskytované Institutem.
- III. V třetím oddílu sumarizujeme výsledky ověření zvláštní odborné způsobilosti zkouškou ve sledovaném období.
- IV. V závěrečném čtvrtém oddílu věnujeme pozornost pedagogické činnosti Institutu v oblasti příprav zvláštních odborných způsobilostí, konkrétně analýze chybovosti v písemných částech zkoušek ZOZ (obecné i zvláštních).

---

#### **I. Počet úředníků přihlášených k ověření zvláštní odborné způsobilosti za vykazované období roku 2010**

V období říjen až prosinec 2010 bylo úřady územních samosprávných celků **nově přihlášeno** k ověření zvláštní odborné způsobilosti zkouškou celkem **380 úředníků** územních samosprávných celků (viz tabulka č. 1). **To je o 46 přihlášek více než ve 3. čtvrtletí.**

**Mezi nejvíce obsazené ZOZ** patřily ve 4. čtvrtletí tyto ZOZ: FIN (38), SR (35), DANE a SKOL (po 26).

**Žádná přihláška** nepřišla na přípravu ke zkoušce ZOZ CHLP a pouze po 1 přihlášce jsme zaregistrovali ke zkouškám DRAH, HOKS, ZDR a ZEM. Na vzdělávání vedoucích úředníků

(VVÚ) jsme obdrželi 2 nové přihlášky. Přehled přijatých přihlášek podle správních činností uvádíme v **tabulce č. 1** (přehled zkratk správních činností je pak obsažen v příloze č. 1).

**Tabulka č. 1 - počet nově přijatých přihlášek k přípravě ke zkoušce ZOZ ve 4. čtvrtletí**

	říjen	listopad	prosinec	Celkem
<b>BPSP</b>	7	2	7	<b>16</b>
<b>DANE</b>	7	11	8	<b>26</b>
<b>DOP</b>	2	1	1	<b>4</b>
<b>DRAH</b>	0	0	1	<b>1</b>
<b>FIN</b>	15	16	7	<b>38</b>
<b>HN</b>	8	6	5	<b>19</b>
<b>HOKS</b>	1	0	0	<b>1</b>
<b>CHLP</b>	0	0	0	<b>0</b>
<b>LHM</b>	3	1	2	<b>6</b>
<b>MAT</b>	5	3	6	<b>14</b>
<b>OH</b>	2	0	2	<b>4</b>
<b>OCHP</b>	3	1	5	<b>9</b>
<b>OOKR</b>	1	3	4	<b>8</b>
<b>OPCD</b>	8	11	1	<b>20</b>
<b>OVZD</b>	5	1	0	<b>6</b>
<b>PP</b>	2	3	3	<b>8</b>
<b>RORP</b>	6	3	8	<b>17</b>
<b>SH</b>	7	6	7	<b>20</b>
<b>SKOL</b>	8	7	11	<b>26</b>
<b>SPO</b>	5	5	4	<b>14</b>
<b>SR</b>	13	9	13	<b>35</b>
<b>SS</b>	8	7	5	<b>20</b>
<b>UP</b>	9	5	1	<b>15</b>
<b>VEDU</b>	1	0	1	<b>2</b>
<b>VH</b>	5	5	3	<b>13</b>
<b>VP</b>	1	3	1	<b>5</b>
<b>ZDR</b>	0	0	1	<b>1</b>
<b>ZEM</b>	0	1	0	<b>1</b>
<b>ZP</b>	9	10	2	<b>21</b>
<b>ZPF</b>	1	0	3	<b>4</b>
<b>ZPIP</b>	2	1	3	<b>6</b>
<b>Celkem</b>	<b>144</b>	<b>121</b>	<b>115</b>	<b>380</b>

Všichni přihlášení úředníci byli zařazeni do jednotlivých termínů k ověření zvláštní odborné způsobilosti zkouškou. Všem přihlášeným úředníkům územních samosprávných celků bylo v souladu se zněním § 22 odst. 2 zákona č. 312/2002 Sb., o úřednících územních samosprávných celků a změně některých zákonů v zákonné lhůtě 30 dnů zasláno písemné „Sdělení dne, času a místa konání zkoušky“.

**Institut přijal do konce roku celkem 1768 přihlášek k přípravě na ZOZ.**

### **Storna přihlášek k řádným a opakovaným zkouškám**

V průběhu 4. čtvrtletí zaregistrovalo oddělení administrace a distančního vzdělávání celkem **207 storn** přihlášek k řádné a opakovaným zkouškám. Úřady 12x stornovaly účast na opakované zkoušce a 195x se týkalo storno přihlášky na přípravu, resp. řádný termín zkoušky. Protože je tento počet vysoký, přikládáme pro přehled podrobnosti v **tabulce č. 2**.

### **Tabulka č. 2 – storna přihlášek k řádným a opakovaným zkouškám**

ZOZ - storna	celkem	přípravy na řádné ZK	opakované zkoušky (OP)
BPSP	5	5	0
DANE	8	5	3
DOP	5	5	0
FIN	15	14	1
HN	10	8	2
HOKS	1	1	0
LHM	2	2	0
MAT	12	12	0
OH	3	3	0
OCHP	8	8	0
OOKR	1	1	0
OPCD	6	6	0
PP	1	0	1
SH	10	10	0
SKOL	12	12	0
SPO	28	27	1
SR	19	18	1
SS	17	17	0
UP	21	18	3
VH	5	5	0
VP	6	6	0
ZDR	5	5	0
ZP	7	7	0
<b>Celkový součet</b>	<b>207</b>	<b>195</b>	<b>12</b>

Nejvíce storen směřovalo do oblasti ZOZ: SPO (28), UP (21) a SR (19); celkově tvoří tento počet 68 storen cca 33% z celkového počtu 207 storen týkajících se přihlášek řádných i opakovaných zkoušek.

Podíváme-li se na strukturu storen z hlediska typu úřadu, pak **tabulky č. 3 a 4** ukazují, že nejvíce, tj. **82 storen se týkalo úředníků městských úřadů**, 51 storen úředníků magistrátů a 35 storen úředníků krajských úřadů. Přičemž z krajských úřadů šlo 7x o storno ZOZ SKOL, z magistrátů též 7x pro ZOZ SPO a **městské úřady stornovaly 18x zkoušku pro správní činnost SPO**.

**Tabulka č. 3 – storna přihlášek ke zkouškám dle typu úřadů a kraje**

Kraj vers. úřad	Krajský úřad	Magistrát	Městský úřad	Obecní úřad	Úřad městské části	Úřad městského obvodu	Celkový součet
Hlavní město Praha		8			19		27
Jihočeský kraj		1	6				7
Jihomoravský kraj	4	6	10	4	2		26
Karlovarský kraj	3	4	3				10
Kraj Vysočina		1	5				6
Královéhradecký kraj	4	1	9	1			15
Liberecký kraj	2	1	7				10
Moravskoslezský kraj	8	8	6	2		6	30
Olomoucký kraj	1	7	5				13
Pardubický kraj	2	1	6			1	10
Plzeňský kraj	2		2		1		5
Středočeský kraj	6	2	11	2			21
Ústecký kraj		8	9			1	18
Zlínský kraj	3	3	3				9
<b>Celkový součet</b>	<b>35</b>	<b>51</b>	<b>82</b>	<b>9</b>	<b>22</b>	<b>8</b>	<b>207</b>

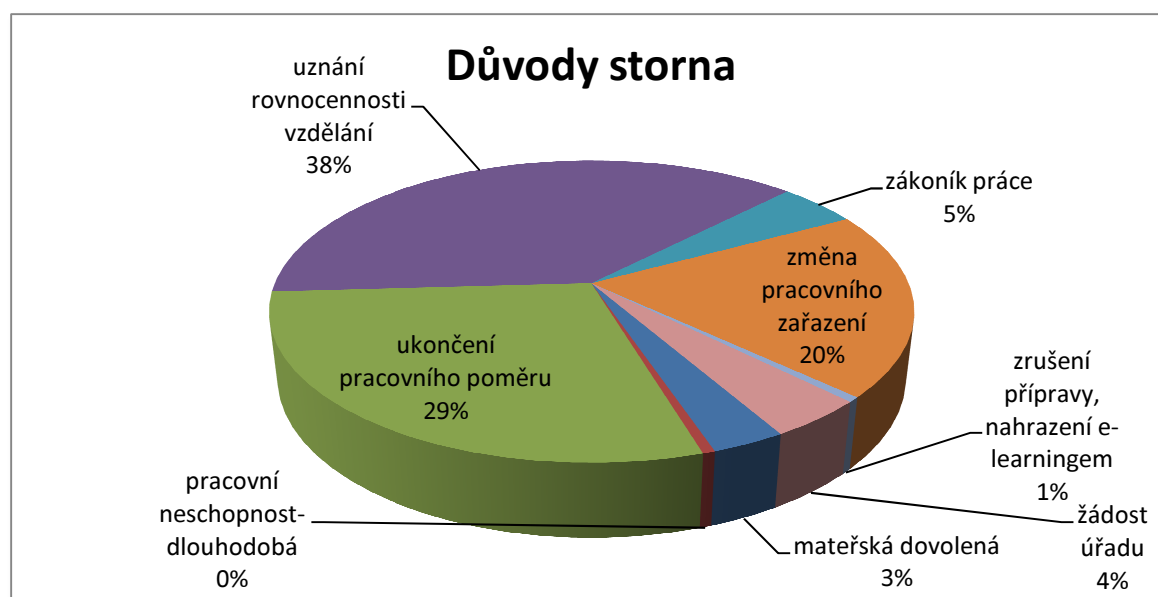
Nejvíce storen přišlo z těchto krajů: Moravskoslezského (30), hl. města Prahy (27) a kraje Jihomoravského (26).

**Tabulka č. 4 – storna podle ZOZ a typu úřadu obce**

ZOZ vers. úřad	Krajský úřad	Magistrát	Městský úřad	Obecní úřad	Úřad městské části	Úřad městského obvodu	Celkový součet
BPSP	1		4				5
DANE	1	2	3	1	1		8
DOP	1	4					5
FIN	5	5	3	1		1	15
HN		1	6		2	1	10
HOKS	1						1
LHM		1	1				2
MAT	2	1	4	3	2		12
OH	1	1	1				3
OCHP		1	3	1	1	2	8
OOKR				1			1
OPCD		2	1	1	1	1	6
PP			1				1
SH	1	2	4		3		10
SKOL	7	4	1				12
SPO	1	7	18		1	1	28
SR		3	8	1	5	2	19
SS	5	4	7		1		17
UP	2	6	10		3		21
VH	2	1	1		1		5
VP	2	1	2		1		6
ZDR	3	2					5
ZP		3	4				7
<b>Celkový součet</b>	<b>35</b>	<b>51</b>	<b>82</b>	<b>9</b>	<b>22</b>	<b>8</b>	<b>207</b>

Podíváme-li se na poměr storen z hlediska důvodu, pak **graf č. 1** ukazuje, že ve sledovaném období se **38% storen uskutečnilo z důvodu uznání rovnocennosti vzdělání, 29% storen z důvodu ukončení pracovního poměru** a 20% storen z důvodu převedení na jinou pracovní činnost. Ostatní důvody storen přihlášek dohromady tvoří zbývajících cca 13%.

**Graf č. 1 – důvody storna ve 4. Q 2010**



## II. Příprava k ověření zvláštní odborné způsobilosti

Ve 4. čtvrtletí bylo připraveno a realizováno **21 vzdělávacích programů ZOZ**, což obnášelo **41 týden příprav pro 642 úředníků**. Pokud je dále uváděn celkový počet **1310 úředníků**, pak jde o kumulovaný počet, tedy počet lidí, kteří se ve VSB zúčastnili výuky ve všech **týdnech příprav**. V tabulce č. 4 jsou uvedeny počty příprav v tomto období. K tomuto počtu je třeba ještě připočítat jednu přípravu obecné části realizovanou na ČVUT.

**Tabulka č. 4 – počty týdnů příprav realizovaných ve 4. čtvrtletí 2010**

ZOZ - kód	počet týdnů příprav
BPSP	2
<b>ČVUT</b>	<b>1</b>
DANE	2
DOP	2
FIN	4
OCHP	2
LHM	2
MAT	2
HN	2
OH	2
SH	3
SR	5
VP	1
ZP	2
OPCD	2

SPO	3
OVZD	2
ZDR	1
SKOL	1
<b>Celkem</b>	<b>41</b>

Ve všech týdnech a termínech příprav ve vzdělávacím středisku Benešov se zúčastnilo celkem 1310 úředníků, což znamenalo 34 518 člověkohodin výuky.

V následující tabulce č. 5 a v grafu č. 2 je uveden přehled počtu účastníků příprav ke zkoušce ZOZ podle jednotlivých správních činností. Číslo v tabulce je kumulovaný počet, který představuje počet studujících úředníků podle jejich ID v jednotlivých týdnech příprav.

**Tabulka č. 5 – kumulovaný počet účastníků na všech týdnech příprav**

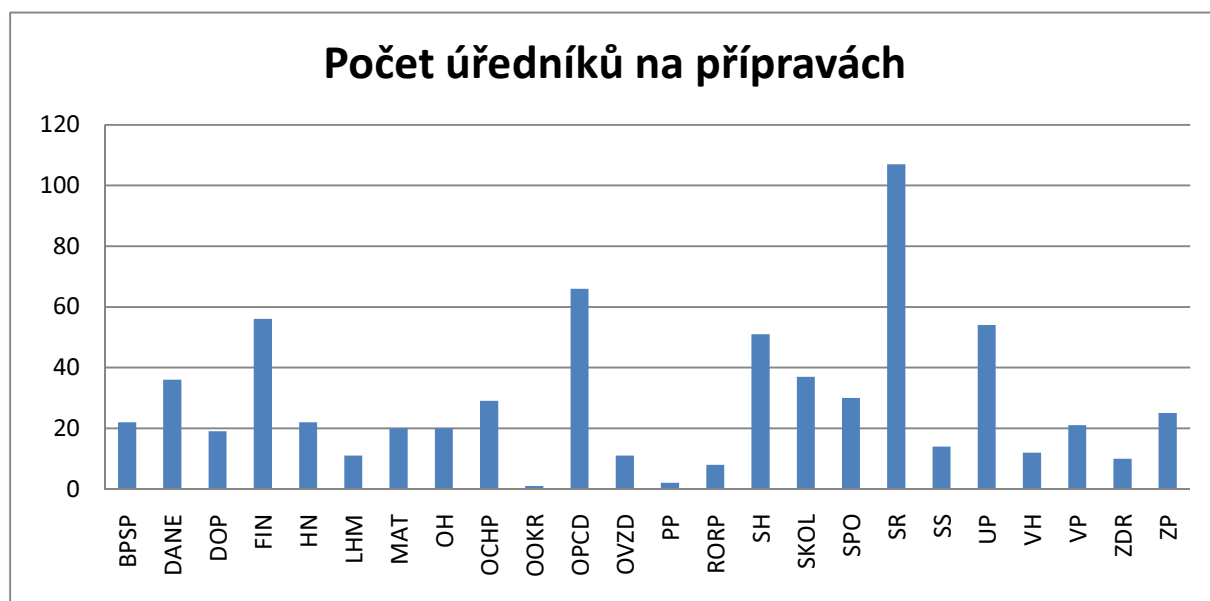
ZOZ	Počet (kumulovaný) účastníků
BPSP	43
DANE	82
DOP	42
FIN	<b>110</b>
HN	22
LHM	20
MAT	58
OH	53
OCHP	73
OOKR	1
OPCD	<b>117</b>
OVZD	29
PP	2
RORP	8
SH	111
SKOL	60
SPO	74
SR	<b>194</b>
SS	23
UP	54
VH	12
VP	40
ZDR	12
ZP	70
<b>Celkový součet</b>	<b>1310</b>

Z následujícího **grafu č. 2** je ještě lépe patrné rozložení počtů úředníků v jednotlivých přípravách v Benešově.

**Nejvíce úředníků** se tedy účastnilo přípravy ke zkoušce ZOZ ze správní činnosti SR, OPCD a FIN.

**Žádný úředník** se nepřipravoval na zkoušku z těchto správních činností: DRAH, HOKS, CHLP, ZEM, ZPF a ZPIP.

**Graf č. 2 - reálný počet účastníků přípravy podle jednotlivých správních činností**



*Pozn.:*

*Graf vychází z reálného počtu úředníků (tj. 684 jmen).*

### **eLearningová a blended-learningová příprava**

Ve 4. čtvrtletí 2010 využilo 11 úředníků možnosti přípravy ke zkoušce podle eLearningových materiálů, z toho:

- 8 úředníků se připravovalo na obecnou část k opakované zkoušce
- 2 úředníci se připravovali na obecnou část ZOZ a jeden na ZOZ FIN

Pět úředníků se rozhodlo zakoupit si elektronické studijní materiály (pro ZOZ BPSP, FIN, LHM, SH a OPCD).

### **Příprava vedoucích úředníků a vedoucích úřadů (VVÚ - bez zkoušek)**

Ve 4. čtvrtletí Institut proškolil též 49 vedoucích úředníků a vedoucích úřadů (viz tab. č. 6), protože se někteří účastnili více modulů přípravy, kumulovaný počet vedoucích je 68.

**Tabulka č. 6 – příprava VVÚ**

Popisky řádků	modul PP	modul DANE a ZP	modul FIN	modul DRAH, RORP a BPSP	Celkový součet
Hlavní město Praha		2	1		3
Jihomoravský kraj	2		3		5
Karlovarský kraj				1	1
Kraj Vysočina			3	1	4
Královéhradecký kraj	1		3	2	6
Liberecký kraj		2	1	2	5
Moravskoslezský kraj			2	1	3
Olomoucký kraj		1			1
Pardubický kraj			1		1
Plzeňský kraj				1	1
Středočeský kraj	1	1	3	12	17
Ústecký kraj			1		1
Zlínský kraj	1				1
<b>Celkový součet</b>	<b>5</b>	<b>6</b>	<b>18</b>	<b>20</b>	<b>49</b>

Nejvíce vedoucích úředníků se účastnilo přípravy ze Středočeského kraje (17). Podle obsahu přípravy byl největší zájem o modul „C“ věnovaný DRAH, RORP a BPSP (20) a modulu „M“ finanční hospodaření FIN (18).

### **III. Informace o realizaci ověření zvláštní odborné způsobilosti zkouškou a přehled vydaných osvědčení**

U zkoušky zvláštní odborné způsobilosti bylo hodnoceno klasifikačním stupněm „**vyhověl**“ **513 úředníků** a bylo jim vydáno osvědčení o zvláštní odborné způsobilosti. Všechna vydaná osvědčení byla doplněna do databáze, kterou Institut na základě § 35 zákona č. 312/2002 Sb. vede a současně zveřejňuje prostřednictvím svých webových stránek (viz [www.institutpraha.cz](http://www.institutpraha.cz)).

#### **Přehled vydaných osvědčení:**

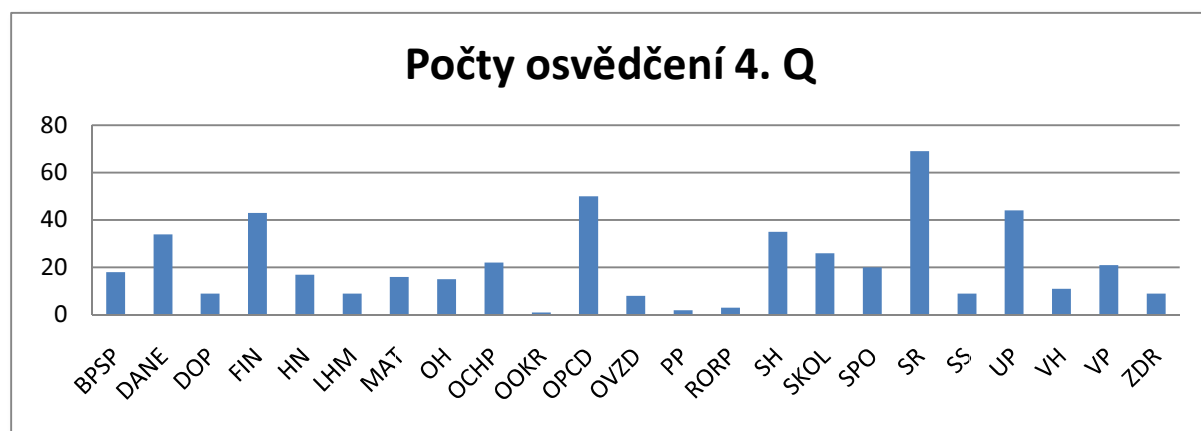
Přehled vydaných osvědčení podle správních činností přináší **tabulka č. 7, resp. i graf č. 3**. **Nejvíce osvědčení** z celkového počtu bylo vydáno pro správní činnosti SR (69), OPCD (50), UP (44) a FIN (43). Tyto 4 ZOZ ve svém součtu představují 40,2 % vydaných osvědčení.

**Žádné zkoušky** a tudíž ani osvědčení nebyly vydány pro těchto 6 správních činností: DRAH, HOKS, CHLP, ZEM, ZPF a ZPIP.

**Tabulka č. 7 – celkový počet vydaných osvědčení zvláštní odborné způsobilosti podle správních činností (převedeno pro porovnání i v procentuální poměr)**

ZOZ	počet osvědčení	% poměr
BPSP	18	3,5
DANE	34	6,6
DOP	9	1,8
FIN	43	8,4
HN	17	3,3
LHM	9	1,8
MAT	16	3,1
OH	15	2,9
OCHP	22	4,3
OOKR	1	0,2
OPCD	50	9,7
OVZD	8	1,6
PP	2	0,4
RORP	3	0,6
SH	35	6,8
SKOL	26	5,1
SPO	20	3,9
SR	69	13,5
SS	9	1,8
UP	44	8,6
VH	11	2,1
VP	21	4,1
ZDR	9	1,8
ZP	22	4,3
<b>Celkový součet</b>	<b>513</b>	<b>100,0</b>

**Graf č. 3 – počty vydaných osvědčení podle ZOZ (řazeno abecedně)**



## Přehled osvědčení podle kraje

V tabulce č. 8 a následném grafu č. 4 uvádíme počty vydaných osvědčení zvláštní odborné způsobilosti, které jsme roztrídili podle krajské příslušnosti úspěšného úředníka. **Nejvíce úspěšných úředníků bylo z těchto krajů:** Moravskoslezského (64), Středočeského (57), Jihomoravského (55), Ústeckého (52) a Hlavního města Prahy (51). Těchto 5 krajů představuje 54,5% všech vydaných osvědčení.

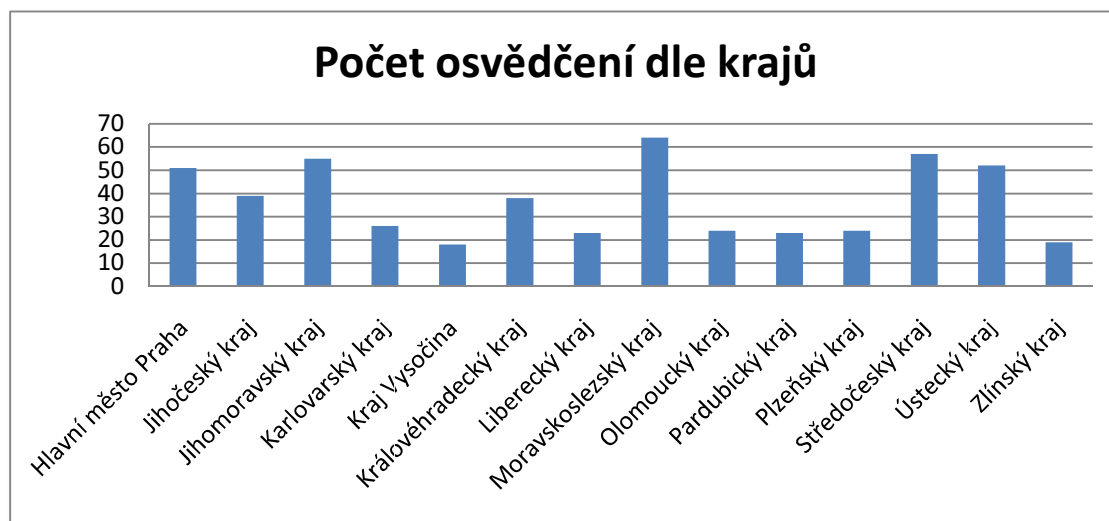
**Tabulka č. 8 – přehled počtu vydaných osvědčení ZOZ - distribuce podle krajů ČR**

Počet osvědčení dle krajů	Hlavní město Praha	Jihočeský kraj	Jihomoravský kraj	Karlovarský kraj	Kraj Vysočina	Královéhradecký kraj	Liberecký kraj	Moravskoslezský kraj	Olomoucký kraj	Pardubický kraj	Plzeňský kraj	Středočeský kraj	Ústecký kraj	Zlínský kraj	Celkový součet
BPSP	1	2	2		2	1		2	3			2	3		18
DANE	4	2	3	1		3	1	2		3	1	4	8	2	34
DOP			1		1		2	1	1			2		1	9
FIN	9	4	7	4	2	2		6		1	2	2	2	2	43
HN	3				1			3	2	1		2	5		17
LHM					1	2	1	1			1		2	1	9
MAT		3	1		3	1	2		3	1		1	1		16
OH	1	1		1	1		2	3		1	1	3	1		15
OCHP	2	3	3	1	1		1	7	2			2			22
OOKR												1			1
OPCD	6	3	8	2	1	4	2	7	1	2	2	8	3	1	50
OVZD		1				2		1	2		1	1			8
PP				1				1							2
RORP								1		1		1			3
SH	3	5	2	2		1		4	3	2	4	4	2	3	35
SKOL	4	2	1	1	2	3	2	3			2	2	4		26
SPO	2	2	2	2		2		1		1	1	2	4	1	20
SR	9	4	8	5		5	3	12	2	5	2	10	4		69
SS		1	3	1							2		2		9
UP	4	4	4	1	2	6	2	2		3	1	6	4	5	44
VH			1			2		3	1		1		2	1	11
VP		1	2	1		1	4	3	3	1		1	3	1	21
ZDR		1		3			1					3		1	9
ZP	3		7		1	3		1	1	1	3		2		22
<b>Celkem</b>	<b>51</b>	<b>39</b>	<b>55</b>	<b>26</b>	<b>18</b>	<b>38</b>	<b>23</b>	<b>64</b>	<b>24</b>	<b>23</b>	<b>24</b>	<b>57</b>	<b>52</b>	<b>19</b>	<b>513</b>

Z 64 úspěšných jihomoravských úředníků jich nejvíce, a to 12, získalo osvědčení pro správní činnost SR. Z 57 úspěšných úředníků Středočeského kraje jich nejvíce, a to 10, složilo úspěšně zkoušku též ze správní činnosti SR.

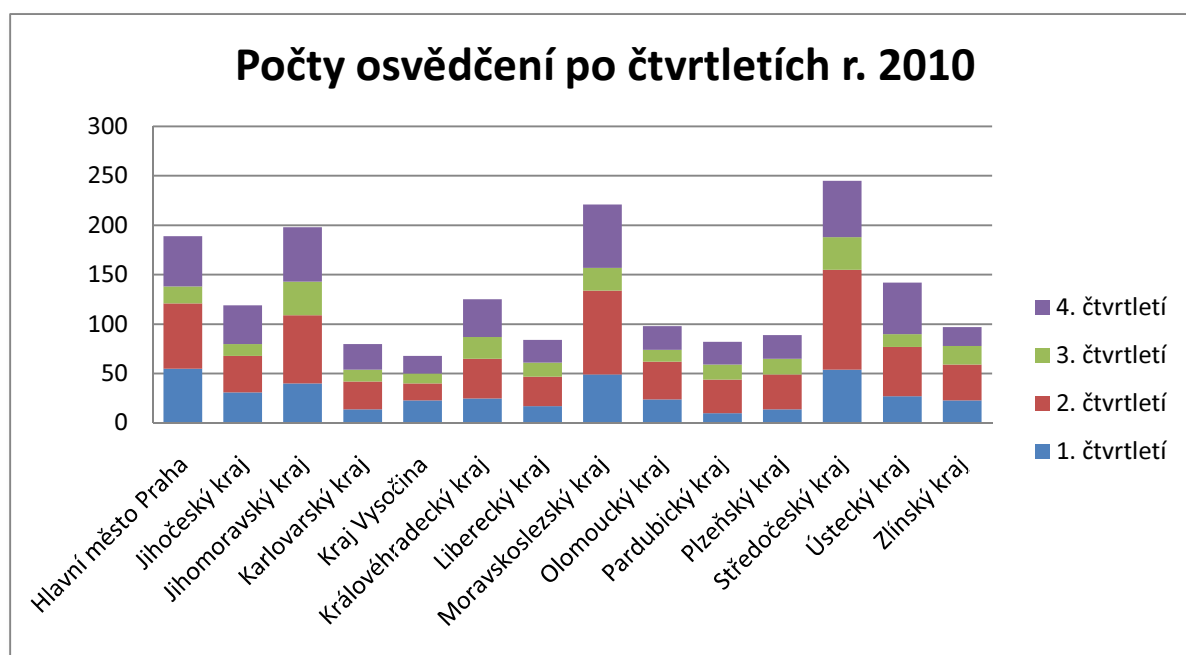
Naopak **nejméně úředníků** ÚSC získalo osvědčení z krajů Zlínského (19) a Vysočina (18).

**Graf č. 4 - srovnání počtu vydaných osvědčení v jednotlivých regionech (řazeno abecedně dle krajů)**



Vývoj v počtu vydaných osvědčení ve čtvrtletích je patrný z následujícího grafu č. 5, resp. tabulky č. 9.

**Graf č. 5 - porovnání počtu vydaných osvědčení podle krajů za čtyři čtvrtletí 2010**



Za celý rok 2010 nejvíce osvědčení získali úředníci ze Středočeského kraje, Moravskoslezského kraje, Jihomoravského kraje a Hlavního města Prahy. Tyto 4 kraje výrazně dominují v počtech jednotlivých čtvrtletí i v celém roce 2010.

**Tabulka č. 9 – vývoj vydaných osvědčení podle krajů za 1. – 4. čtvrtletí 2010**

	Hlavní město Praha	Jihočeský kraj	Jihomoravský kraj	Karlovarský kraj	Kraj Vysočina	Královéhradecký kraj	Liberecký kraj	Moravskoslezský kraj	Olomoucký kraj	Pardubický kraj	Plzeňský kraj	Středočeský kraj	Ústecký kraj	Zlínský kraj	Celkem
1. čtvrtletí	55	31	40	14	23	25	17	49	24	10	14	54	27	23	406
2. čtvrtletí	66	37	69	28	17	40	30	85	38	34	35	101	50	36	666
3. čtvrtletí	17	12	34	12	10	22	14	23	12	15	16	33	13	19	252
4. čtvrtletí	51	39	55	26	18	38	23	64	24	23	24	57	52	19	513
<b>rok 2010 celkem</b>	<b>189</b>	<b>119</b>	<b>198</b>	<b>80</b>	<b>68</b>	<b>125</b>	<b>84</b>	<b>221</b>	<b>98</b>	<b>82</b>	<b>89</b>	<b>245</b>	<b>142</b>	<b>97</b>	<b>1837</b>

### Zastoupení typů úřadů úředníků, kteří obdrželi osvědčení

Z tabulky č. 10 a z následujícího koláčového grafu č. 6 vyplývá, že nejvíce úředníků, kteří obdrželi osvědčení, bylo z městských úřadů (250), nejméně pak z úřadů městského obvodu (18).

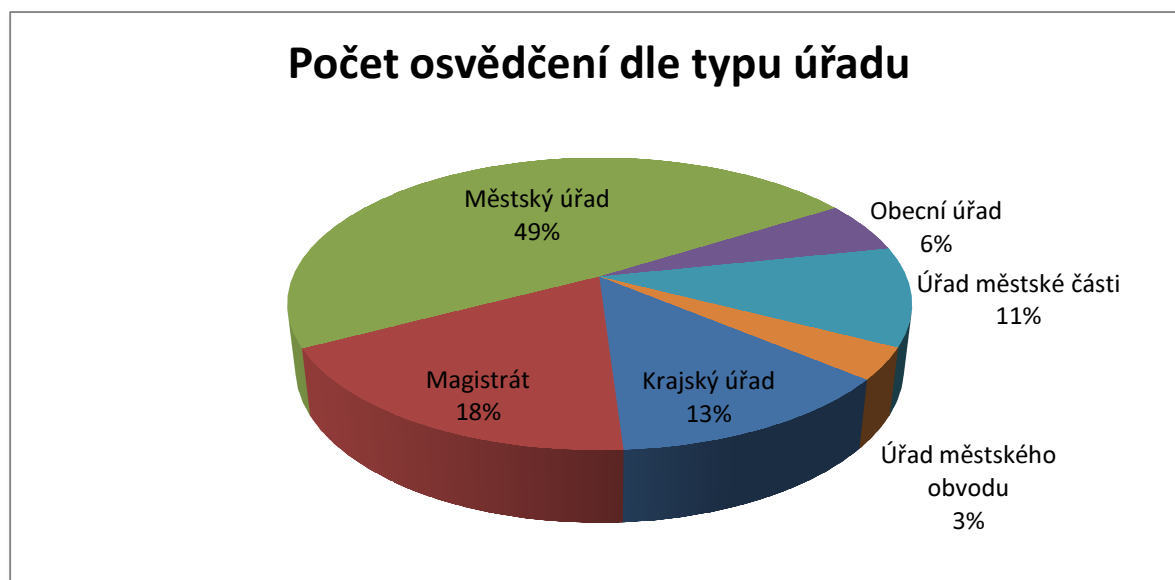
**Tabulka č. 10 – počet vydaných osvědčení dle typů úřadů**

Počty osvědčení dle úřadů	Krajský úřad	Magistrát	Městský úřad	Obecní úřad	Úřad městské části	Úřad městského obvodu	Celkový součet
BPSP	1	3	14				18
DANE	2	2	19	7	4		34
DOP	2	2	4	1			9
FIN	3	7	16	3	10	4	43
HN		3	8		3	3	17
LHM	2	2	5				9

MAT	4		11	1			16
OH	2		11	1	1		15
OCHP	4	3	10	1	3	1	22
OOKR			1				1
OPCD	1	9	24	6	6	4	50
OVZD	4	1	3				8
PP		1	1				2
RORP		1	2				3
SH	3	10	17	1	3	1	35
SKOL	14	3	6		3		26
SPO		2	15		2	1	20
SR	2	17	28	6	14	2	69
SS	2	5	1			1	9
UP	7	10	24		3		44
VH	2	6	3				11
VP	1	2	14	2	1	1	21
ZDR	9						9
ZP	1	5	13		3		22
celkem	66	94	250	29	56	18	513

V tabulce jsou zvýrazněny správní činnosti, které byly u jednotlivých úřadů zastoupeny nejčastěji. Například úřady šlo nejvíce o ZOZ SR.

**Graf č. 6 – zastoupení úředníků z jednotlivých typů úřadů územních samosprávných celků na ověřování zvláštní odborné způsobilosti**



### Počty zkoušek ZOZ

Ve 4. čtvrtletí Institut vypsal a realizoval celkem **40 řádných termínů a 69 termínů pro opakované zkoušky** (viz tab. č. 11). Při menším počtu přihlášených na určitý termín opakované zkoušky se konala zkouška v jeden den i pro více ZOZ. Všechny termíny k ověření byly zabezpečeny odborníky na obecnou a zvláštní část zkoušky uvedenými v souladu se zněním § 35 odst. 1 písmene e) a d) zákona č. 312/2002 Sb., v seznamu odborníků na obecnou a zvláštní část zkoušky ([www.312.cz](http://www.312.cz)).

**Tabulka č. 11 – počet řádných a všech opakovaných termínů ZOZ**

ZOZ	Počet termínů řádné ZK	Počet termínů opak. ZK	ZOZ	Počet termínů řádné ZK	Počet termínů opak. ZK	ZOZ	Počet termínů řádné ZK	Počet termínů opak. ZK
BPSP	2	4	OH	1	0	SR	5	6
DANE	1	3	OCHP	2	3	SS	1	1
DOP	1	0	OOKR	0	3	UP	2	3
DRAH	0	0	OPCD	2	5	VH	1	4
FIN	4	6	OVZD	1	2	VP	1	0
HN	3	4	PP	1	3	ZDR	1	3
HOKS	0	0	RORP	1	3	ZEM	0	0
CHLP	0	0	SH	2	2	ZP	1	1
LHM	1	1	SKOL	3	3	ZPF	0	3
MAT	1	3	SPO	2	3	ZPIP	0	0

### Úspěšnost u zkoušek

Následující přehled ukazuje, kolik úředníků ve 4. čtvrtletí vyhovělo, resp. nevyhovělo u všech termínů zkoušek:

u <b>řádného</b> termínu zkoušky	vyhovělo <b>461</b> úředníků	nevyhovělo <b>124</b> úředníků
----------------------------------	------------------------------	--------------------------------

u <b>1. opakované</b> zkoušky	vyhovělo <b>40</b> úředníků	nevyhovělo <b>19</b> úředníků
-------------------------------	-----------------------------	-------------------------------

u <b>2. opakované</b> zkoušky	vyhovělo <b>12</b> úředníků	nevyhovělo <b>5</b> úředníků
-------------------------------	-----------------------------	------------------------------

Z celkového počtu 661 zkoušených tedy v období čtvrtého čtvrtletí **definitivně nevyhovělo při zkoušce ZOZ 5 úředníků.**

## Úspěšnost u řádného termínu zkoušek

Následující **tabulka č. 12** vyjadřuje počty úředníků z jednotlivých krajů, kteří úspěšně složili zkoušku v řádném termínu. Celkem vyhovělo v řádném termínu **461 úředníků**, což představuje **78,8% úspěšnost z celkového počtu 585 úředníků**.

**Tabulka č. 12 – přehled počtu úspěšných úředníků v řádném termínu zkoušek zvláštní odborné způsobilosti dle jednotlivých krajů**

ZOZ	Hlavní město Praha	Jihočeský kraj	Jihomoravský kraj	Karlovarský kraj	Kraj Vysočina	Královéhradecký kraj	Liberecký kraj	Moravskoslezský kraj	Olomoucký kraj	Pardubický kraj	Plzeňský kraj	Středočeský kraj	Ústecký kraj	Zlínský kraj	Celkový součet	% poměr
BPSP	1		2		2	1		2	2			1	1		12	2,6
DANE	3	2	2	1		2	1	1		3	1	4	7		27	5,9
DOP			1		1		2	1	1			2		1	9	2,0
FIN	8	2	7	4	2	2		4		1	2	2	2	2	38	8,2
HN	3				1			2	1	1		2	5		15	3,3
LHM					1	2	1	1			1		2	1	9	2,0
MAT		3	1		3	1	2		3	1		1	1		16	3,5
OH	1	1		1	1		2	3		1	1	3	1		15	3,3
OCHP	2	3	3	1	1		1	7	2			2			22	4,8
OPCD	6	3	7	2		4	2	6	1	2	2	7	3		45	9,8
OVZD		1				2		1	2		1				7	1,5
PP				1				1							2	0,4
RORP								1							1	0,0
SH	3	5	2	2		1		4	3	2	4	3	2	2	33	7,2
SKOL	3	1	1	1	2	1	2	3			2	2	4		22	4,8
SPO	2	2	2	2		2		1		1	1	2	3	1	19	4,1
SR	9	4	8	3		5	3	9	2	5	1	9	4		62	13,4
SS		1	3	1							2		2		9	2,0
UP	4	3	3	1	2	5	2	2		3	1	5	2	5	38	8,2
VH			1			2		3	1		1		2	1	11	2,4
VP		1	2	1		1	4	3	3	1		1	3	1	21	4,6
ZDR		1		2			1					3		1	8	1,7
ZP	3		6		1	3			1	1	3		2		20	4,3
<b>celkem</b>	<b>48</b>	<b>33</b>	<b>51</b>	<b>23</b>	<b>17</b>	<b>34</b>	<b>23</b>	<b>55</b>	<b>22</b>	<b>22</b>	<b>23</b>	<b>49</b>	<b>46</b>	<b>15</b>	<b>461</b>	

Z celkového počtu úředníků, kteří vyhověli, jich **nejvíce bylo úspěšných u zkoušek ZOZ pro správní činnosti SR (62), OPCD (45) a SH (33)**.

## Neúspěšnost u řádného termínu zkoušek

Níže uvedená **tabulka č. 13** ukazuje přehled neúspěšnosti úředníků u řádné zkoušky ZOZ. U **řádného termínu nevyhovělo 124 úředníků**.

**Největší počet** neúspěchů byl zaznamenán u **ZOZ SR (29)**. Těchto 29 neúspěšných úředníků tvoří cca 23,4% všech neúspěchů ve sledovaném čtvrtletí.

**Nejvíce neúspěšných** úředníků v řádném termínu zkoušek bylo z Moravskoslezského a Středočeského kraje (po 18 úřednících).

Z tabulky je patrné, že rozložení neúspěchů u řádné zkoušky je v jednotlivých ZOZ vcelku vyrovnané. Výjimku tvoří 7 úředníků ze Středočeského kraje u ZOZ SR a 5 pražských úředníků na ZOZ FIN.

**Tabulka č. 13 – přehled počtu neúspěšných úředníků v řádném termínu zkoušek zvláštní odborné způsobilosti dle jednotlivých krajů**

Neúspěch u řádné ZK	Hlavní město Praha	Jihočeský kraj	Jihomoravský kraj	Karlovarský kraj	Kraj Vysočina	Královéhradecký kraj	Liberecký kraj	Moravskoslezský kraj	Olomoucký kraj	Pardubický kraj	Plzeňský kraj	Středočeský kraj	Ústecký kraj	Zlínský kraj	Celkový součet
BPSP							1						1		2
DANE													1		1
DOP	1							4				1	2		8
FIN	5		1				1	1							8
HN			1					1						1	3
MAT	1			1									1		3
OH			1								2	1			4
OCHP			1					1			1	2			5
OPCD	1		1		1		2	2				4	1	1	13
OVZD							1				1				2
SH	1		3					3		1	2	1		2	13
SKOL	2	1	1			2		1			1	1			9
SPO		1		1	1	1	1			1	1		2		9
SR	1	1	4	4	1			4	1		1	7	3	2	29
SS						1	1								2
UP		1	1			1		1	1		1	1	2		9
VH											1				1
ZDR				1											1

ZP			1							1				2	
<b>Celkem</b>	<b>12</b>	<b>4</b>	<b>15</b>	<b>7</b>	<b>3</b>	<b>5</b>	<b>7</b>	<b>18</b>	<b>2</b>	<b>2</b>	<b>12</b>	<b>18</b>	<b>13</b>	<b>6</b>	<b>124</b>

Z tabulky č. 15 lze vysledovat **poměr úspěšných a neúspěšných** úředníků ÚSC podle krajů.

### **Tabulka č. 14 – počty a procentní poměr úspěšných a neúspěšných u řádné zkoušky ZOZ v rámci kraje**

Procentní úspěšnost u řádné zkoušky	Hlavní město Praha	Jihočeský kraj	Jihomoravský kraj	Karlovarský kraj	Kraj Vysočina	Královéhradecký kraj	Liberecký kraj	Moravskoslezský kraj	Olomoucký kraj	Pardubický kraj	Plzeňský kraj	Středočeský kraj	Ústecký kraj	Zlínský kraj
úspěch	48	33	51	23	17	34	23	55	22	22	23	49	46	15
neúspěch	12	4	15	7	3	5	7	18	2	2	12	18	13	6
počet zkoušených	60	37	66	30	20	39	30	73	24	24	25	67	59	21
<b>% úspěšnosti</b>	<b>80,0</b>	<b>89,2</b>	<b>77,3</b>	<b>76,7</b>	<b>85,0</b>	<b>87,2</b>	<b>76,7</b>	<b>75,3</b>	<b>91,7</b>	<b>91,7</b>	<b>92,0</b>	<b>73,1</b>	<b>78,0</b>	<b>71,4</b>

U řádné zkoušky (tj. u 1. termínu) měli **nejvyšší procentuální úspěšnost** úředníci z krajů Plzeňského, Olomouckého a Pardubického (cca 92%).

Naopak **nejmenší úspěšnost** byla u účastníků zkoušek ze Zlínského kraje (71,4%). Úspěšnost u řádného termínu zkoušek je stále dosti vyrovnaná – osciluje okolo 80%.

### **Opakované zkoušky**

Opakovaných zkoušek - tj. 1. a 2. opakované zkoušky - se zúčastnilo **celkem 76 úředníků**.

#### **1. opakovaná zkouška**

Na **1. opakovanou zkoušku** přišlo celkem **59 úředníků**, přičemž **40 z nich vyhovělo a 19 nevyhovělo**, což představuje cca **68% úspěšnost**. Z tabulky č. 15 vidíme, že nejvíce úspěšných úředníků bylo u 1. opakovaných zkoušek u ZOZ BPSP, DANE a UP (po 6). První opakovaná zkouška byla organizována pro 13 správních činností a zúčastnili se jich úředníci z 11 krajů ČR.

### **Tabulka č. 15 – úspěch u 1. opakované zkoušky dle kraje**

Úspěch u 1.OP	Hlavní město Praha	Jihočeský kraj	Jihomoravský kraj	Karlovarský kraj	Kraj Vysočina	Královéhradecký kraj	Moravskoslezský kraj	Olomoucký kraj	Středočeský kraj	Ústecký kraj	Zlínský kraj	Celkový součet
BPSP		2						1	1	2		6
DANE	1					1	1			1	2	6
FIN	1	2					2					5
HN							1	1				2
OPCD					1		1		1		1	4
RORP									1			1
SH									1			1
SKOL	1	1				2						4
SPO									1			1
SR				1			1					2
UP		1	1			1			1	2		6
ZDR				1								1
ZP							1					1
<b>celkem</b>	<b>3</b>	<b>6</b>	<b>1</b>	<b>2</b>	<b>1</b>	<b>4</b>	<b>7</b>	<b>2</b>	<b>5</b>	<b>6</b>	<b>3</b>	<b>40</b>

## **2. opakovaná zkouška**

Na 2. opakovanou zkoušku se dostavilo 17 úředníků a 12 jich vyhovělo (viz tab. č. 16). Jen 5 úředníků tedy bylo ve 4. čtvrtletí definitivně neúspěšných. Úspěšnost u 2. opakované zkoušky činila 70,6% procent. Z tohoto počtu 12 úspěšně složených zkoušek se jich nejvíce týkalo ZOZ SR.

Na druhé opakované zkoušce byli úředníci ze 7 krajů.

### **Tabulka č. 16 – úspěch u 2. opakované zkoušky dle kraje**

úspěch u 2. OP	Jihomoravský kraj	Karlovarský kraj	Moravskoslezský kraj	Pardubický kraj	Plzeňský kraj	Středočeský kraj	Zlínský kraj	Celkový součet
DANE	1							1
OOKR						1		1
OPCD	1							1
OVZD						1		1
RORP				1				1

SH							1	1
SR		1	2		1	1		5
ZP	1							1
celkem	3	1	2	1	1	3	1	12

**Tabulka č. 17 – neúspěch u 2. opakované zkoušky dle kraje a typu úřadu**

Neúspěch u 2. OP	HN	LHM	MAT	OPCD	SR	Celkový součet
<b>Hlavní město Praha</b>			1			1
Úřad městské části			1			1
<b>Jihočeský kraj</b>					1	1
Magistrát					1	1
<b>Jihomoravský kraj</b>		1				1
Městský úřad		1				1
<b>Královéhradecký kraj</b>				1		1
Magistrát				1		1
<b>Moravskoslezský kraj</b>	1					1
Úřad městského obvodu	1					1
<b>Celkový součet</b>	<b>1</b>	<b>1</b>	<b>1</b>	<b>1</b>	<b>1</b>	<b>5</b>

U zmíněných 5 neúspěšných úředníků se jednalo o zkoušky z těchto ZOZ: HN, LHM, MAT, OPCD a SR.

Zaměstnavatelem těchto neúspěšných úředníků byl 2x magistrát, 1x městský úřad, úřad MČ a úřad MO.

Úředníci byli v poměrně velkém rozmezí ročníku narození (1955 až 1983) a byli to **3 ženy a 2 muži**. Každý z neúspěšných byl z jiného kraje – Jihomoravského, Moravskoslezského, Jihočeského, Královéhradeckého a Hlavního města Prahy.

#### **IV. Pedagogická činnost Institutu v oblasti příprav zvláštních odborných způsobilostí**

##### **Zpráva o chybovosti v písemných částech zkoušek ZOZ: za 4. čtvrtletí (jen pro obecnou část) a za celý rok 2010 (pro zvláštní části).**

###### **a/ Obecná část:**

K dispozici jsme měli ve 4. čtvrtletí 25 testových souborů z 11 termínů konaných zkoušek z obecné části. Tři komise nedodaly souhrnné podklady pro vyhodnocení testů.

###### **Snadné položky:**

- Odvolací správní orgán na základě odvolání
- Odvolání
- Písemnost se považuje za doručenou, jestliže si adresát uložené písemnosti nevyzvedne
- Pokud správní orgán nemůže sám úkon v řízení provést
- Příkaz je možné vydat na místě, pokud
- Správní orgán (*může / vyřizuje*)
- Správní orgán (*zastaví*)
- Správní orgán, kterému bylo postoupeno podání, ho může usnesením postoupit dalšímu správnímu orgánu nebo vrátit, pokud
- Správní řád nebo jeho jednotlivé ustanovení se použijí, pokud
- Správní řád se vztahuje na
- V řízení se jedná a písemnosti se vyhotovují
- Věcná příslušnost určuje
- Dnem **platnosti** právního předpisu je
- O čem lze konat místní referendum podle zákona o místním referendu?
- Mandát člena zastupitelstva obce vzniká:
- Obec vede evidenci právních předpisů, které vydala, přičemž:
- Orgánem obce není
- Rada obce:
- Stanoví-li zvláštní zákon, že určitá věc náleží do působnosti obce:
- Starosta:
- Tajemník obecního úřadu (*účast na zastupitelstvu*)
- Území statutárních měst:
- Zasedání zastupitelstva obce se koná:
- Krajský úřad je (*orgánem kraje*)
- Občan kraje je oprávněn
- Právní předpis kraje nabývá účinnosti
- Rozsah výkonu přenesené působnosti orgánů krajů stanoví
- Ředitel krajského úřadu (*zúčastňuje se, nesmí..*)
- Schůze rady kraje jsou

#### **Nesnadné položky:**

- Dotčené osoby jsou
- Jestliže se věc týká práva územního samosprávného celku na samosprávu, mají územní samosprávné celky postavení
- Odvolání může podat
- Přezkumné řízení
- Při vyřizování stížnosti se postupuje
- Příkaz
- Rozhodnutí se oznamuje
- Správní orgán předběžným opatřením
- Vyjádření, osvědčení, sdělení (*co to je*)
- Závazné stanovisko je
- Mandát člena zastupitelstva obce zaniká
- Metodickou a odbornou pomoc při výkonu přenesené působnosti obce zabezpečuje vůči orgánům obcí
- Výčet obcí s pověřeným obecním úřadem a obcí s rozšířenou působností

- Záměr městské části hlavního města Prahy prodat, směnit, darovat, pronajmout nebo poskytnout jako výpůjčku nemovitý majetek hlavního města Prahy, musí být zveřejněn
- Zastupitelstvo městské části hlavního města Prahy rozhoduje v otázkách přenesené působnosti

### **b/ Zvláštní části:**

Při snižujícím se počtu výskytů testů v jednotlivých zvláštních částech ZOZ je ze statistického hlediska vhodnější, aby dle metodiky OPE pedagogičtí specialisté své guaranty ZOZ informovali o výskytu snadných a nesnadných položek za celý rok (případně půlrok - bude záležet na počtech zkoušek v roce 2011).

### **Chybovost v testech zvláštních částí ZOZ za celý rok 2010:**

#### **BPSP:**

- 5 testových termínů
- žádné významné opakování položek s vyšší chybovostí
- 13 položek ve formě A 100% bezchybných
- 4 položky ve formě B 100% bezchybné

#### **DANE:**

- 6 termínů testů; 3x nová varianta otázek ke změně Daňového zákona (od 3. čtvrtletí)
- 2x ve formě A nad 80% chybovost ve 2 testech ze tří zadání (č. ot. 12 - Ústní sdělení daňového subjektu správce daně a 27 - Poplatek za užívání veřejného prostranství)
- 1x ve všech 3 testech ze tří zadání byly více než u 50% úředníků chyby (č. 23 - Sazba poplatku z ubytovací kapacity činí)
- Těžší otázky ve variantě B:
  - U poplatku za provozovaný výherní hrací přístroj
  - Vyměří-li správce daně daň vyšší, než je daň daňovým subjektem uhrazená, je rozdíl splatný
  - Žádost daňového subjektu o prodloužení lhůty k podání odvolání správce daně
  - Pochybnosti o správnosti výběru místního poplatku za lázeňský nebo ...
  - K zastavení daňové exekuce zahájené z moci úřední dojde
- Bezchybné ve formě A :
  - Obce mohou na základě zákona o místních poplatcích vybírat
- Bezchybné ve formě B:
  - Na žádost daňového subjektu lze povolit prodloužení lhůty
  - Daňový subjekt se může nechat zastupovat zmocněncem, ...
  - Daňovou kontrolu je správce daně oprávněn vykonat

#### **DOP:**

- 1x nově v roce 2010 – z tohoto 1 testu nelze činit závěry

#### **DRAH:**

**Žádný test se nekonal se statisticky přijatelným počtem úředníků (nad 5).**

**FIN:**

- 8 testových termínů, přičemž ze dvou, konaných v 2. pololetí, nemáme záznam o chybovosti od komise
- V žádném testu se nevyskytla chybovost nad 50%.
- 2 otázky byly všemi úředníky zodpovězeny bezchybně – jde o č. 12 - změny v rozpočtu kraje a č. 29 - údaje pro návrh státního rozpočtu

**HN:**

- 4 testové termíny, resp. 8 variant testů (z posledního termínu nemáme od komise odpovídající podklady)
- Nebyla žádná položka, ve které by úředníci systematictěji chybovali
- Snadná položka (Jednorázový příspěvek na opatření zvláštních pomůcek)

**HOKS:**

**Žádný test se nekonal se statisticky přijatelným počtem úředníků (nad 5).**

**CHLP:**

**Žádný test se nekonal se statisticky přijatelným počtem úředníků (nad 5).**

**LHM:**

- 1x test
- Nikdo neodpověděl správně na otázku: V základním stavu je povinnost sledovat výskyt bekyně mnišky
- 24 položek ze 30 zodpovězeno bezchybně (= 80% správně zodpovězených otázek)

**MAT:**

- Testy se konaly ve 3 termínech
- **15. 12. komisaři odmítli – dle písemného sdělení vedoucí OPO – vyčíslit chyby v testech do formuláře pro účely sledování chybovosti v testech zvláštní části ZOZ**
- Těžké otázky:
  - Věcně příslušným úřadem k řízení o vydání osvědčení o státním občanství ČR je;
  - Státnímu občanovi ČR bylo na vlastní žádost uděleno dne 21. 12. 1990 americké státní občanství a tímto dnem pozbyl státní občanství ČR. Dne 8. 8. 2006 podal ...
- Snadné otázky (nikdy nikdo nechyboval):
  - Cizinka provdaná za státního občana ČR nabyla dne 12. 7. 2001 udělením státního občanství ČR, její manželství se státním občanem ČR bylo pravomocně rozvedeno dne 1. 4. 2006. Dotyčná ...
  - Žadatel o udělení státního občanství ČR musí splňovat i tuto podmínku k udělení státního občanství ČR

**OH:**

- 6x testováno (ve 3 termínech)
- Nebyla žádná položka, ve které by úředníci systematictěji chybovali

**OCHP:**

- 3x testováno (= 3 termíny)
- Nebyla žádná položka, ve které by úředníci systematictěji chybovali

**OOKR:**

- 4x testováno ve 2 termínech
- **Není žádná položka, ve které by úředníci systematictěji chybovali**
- **Není ani žádná naprosto snadná položka.**

#### **OPCD:**

- Testy se konaly ve 4 termínech
- **25. 10. a 15. 12. odmítli – dle písemného sdělení vedoucí OPO – komisaři vyčíslit chyby v testech do formuláře pro účely sledování chybovosti v testech zvláštní části ZOZ**
- **Z tohoto důvodu není seriózní vyvozovat závěry pro chybovost**

#### **OVZD:**

- Testy se konaly ve 3 termínech
- **15. 12. odmítli – dle písemného sdělení vedoucí OPO – komisaři vyčíslit chyby v testech do formuláře pro účely sledování chybovosti v testech zvláštní části ZOZ**
- 18 otázek ve 2 vyhodnocených testech bylo všemi zkoušenými zodpovězeno správně
- Jako složitá se – ve zmíněných 2 vyhodnocených testech – nejeví žádná položka

#### **PP:**

- 4x testováno (= 2 termíny)
- Složitá otázka:
  - Rozlišuje se při stanovení výše pokuty ukládané podle zák. č. 20/1987 Sb. to, zda se protiprávního jednání dopustila fyzická nebo právnická osoba?
  - Převažují bezchybné odpovědi

#### **RORP:**

- 5x testováno (ve 3 termínech)
- Jen ve 2 otázkách ze všech 5 termínů zkoušek se vyskytla chybovost nad 50%
- Převažují bezchybné odpovědi

#### **SH:**

- 6x testováno ve 3 termínech
- **15. 12. odmítla – dle písemného sdělení vedoucí OPO – komisařka vyčíslit chyby ve variantě B (A variantu vyčíslila)**
- **Není žádná položka, ve které by úředníci systematictěji chybovali**
- **Není ani žádná naprosto snadná položka**

#### **SKOL:**

- 4x testováno ve 2 termínech
- **Není žádná položka, ve které by úředníci systematictěji chybovali**
- **Není ani žádná naprosto snadná položka**

#### **SPO:**

- 4 varianty testů ve 4 termínech
- **Velmi těžká otázka ve variantě A:**
  - Do předadopční péče může dítě svěřit v případě, že se nenachází
- **Těžší ve variantě B:**
  - Mladistvý může být propuštěn z výkonu trestního opatření odnětí svobody

- Těžší ve variantě C:
  - Druh rodiče dítěte, se kterým žije ve společné domácnosti, podle zákona ve vztahu k dítěti
- Počet bezchybně zodpovězených otázek ve všech termínech zkoušek se pohyboval mezi 56% – 67%.

#### **SR:**

- V 7 termínech bylo prozkoušeno 13 skupin variantami A a B (143 úředníků)
- Jako složitá se jevila položka
  - Který stavební úřad je příslušný k vydání stavebního povolení pro nadzemní a podzemní vedení sítí elektronických komunikací
- Jako jednoduchá nebyla vyhodnocena žádná otázka / položka

#### **SS:**

- 6x testováno ve 3 termínech
- Není žádná položka, ve které by úředníci systematictěji chybovali.
- Není ani žádná naprosto snadná položka

#### **UP:**

- Testováno ve 3 termínech, přičemž ze 2 posledních testů nemáme od komise adekvátní podklady pro vyhodnocení
- Od září 2010 jsou zadávány nové otázky

#### **VH:**

- 4 testováno ve 2 termínech
- Složitější otázka:
  - Zakázat plavbu plavidly se spalovacími motory na povrchových vodách může podle vodního zákona
- Snadnější otázky byly:
  - Obecné nakládání s vodami je
  - S podzemními vodami lze nakládat bez konkrétního povolení vodoprávního úřadu nebo povolení podle předchozích předpisů
  - Platné povolení k nakládání s povrchovými nebo podzemními vodami může vodoprávní úřad změnit nebo zrušit
  - Povolovat vypouštění odpadních vod do vod povrchových ze zdrojů znečištění o velikosti 10 000 ekvivalentních obyvatel nebo více má kompetenci

#### **VP:**

- 6x testováno ve 3 termínech
- Žádná nevykazuje zvýšenou chybovost
- Zcela bezchybně zodpovězená vždy a všemi:
  - K odpovědnosti za přestupek
- Snadné otázky:
  - Komise k projednávání přestupků zřízená jako zvláštní orgán starosty obce je příslušná k řízení
  - Za přestupek proti veřejnému pořádku spáchaný poškozením veřejného prostranství podle § 47 odst. 1 písm. g) zákona o přestupcích lze uložit pokutu do 50 000 Kč. Mladistvému pachateli přestupku lze za tento přestupek uložit pokutu

- Odpovědnost za přešůpek zaniká uplynutím

**ZDR:**

**Źádný test se nekonal se statisticky přijatelným počtem úředníků (nad 5).**

**ZEM:**

**Źádný test se nekonal se statisticky přijatelným počtem úředníků (nad 5).**

**ZP:**

- 6x testováno (= 3 termíny zkoušek)
- Není žádná položka, ve které by úředníci systematictěji chybovali.
- Není ani žádná naprosto snadná položka

**ZPF:**

- 2x testováno (2 termíny)
- Není žádná položka, ve které by úředníci systematictěji chybovali.
- 9 položek bylo v těchto 2 variantách testů zodpovězeno zcela bezchybně

**ZPIP:**

**Źádný test se nekonal se statisticky přijatelným počtem úředníků (nad 5).**

---

**Příloha č. 1** – přehled názvů a kódového označení příprav zvláštních odborných způsobilostí

Zpracovali: Mgr. Michal Zídek, PhDr. Pavel Dittrich, CSc., pedagogické oddělení

Předkládá: PhDr. Zdenka Procházková, MPA, ředitelka

Čj.: INST-51476/2011

1. výtisk:

**JUDr. František Vavera, Ph.D.**

náměstek ministra vnitra pro veřejnou správu, legislativu a archivnictví

2. výtisk:

**PhDr. Robert Ledvinka**

ředitel Odboru veřejné správy

Praha, 22. února 2011

**příloha č. 1 – přehled názvů a kódového označení příprav zvláštních odborných způsobilostí**

<b>BPSP</b>	při přestupkovém řízení ve věcech bezpečnosti a plynulosti silničního provozu na úseku dopravy a silničního hospodářství a správních řízení souvisejících
<b>DANE</b>	při správě daní a poplatků
<b>DOP</b>	v silniční dopravě
<b>DRAH</b>	při správním rozhodování a dozorové činnosti při provozování drah a drážní dopravy
<b>FIN</b>	při finančním hospodaření územních samosprávných celků a jeho přezkumu
<b>HN</b>	při řízení o dávkách pomoci v hmotné nouzi a o dávkách a o dávkách pro osoby se zdravotním postižením
<b>HOKS</b>	při přípravě a realizaci hospodářských opatření pro krizové stavy
<b>CHLP</b>	při ochraně zdraví a životního prostředí před škodlivými účinky chemických látek a chemických přípravků a prevenci havárií způsobených těmito látkami
<b>LHM</b>	v lesním hospodářství a myslivosti
<b>MAT</b>	při správě matrik a státního občanství
<b>OCHP</b>	v ochraně přírody a krajiny
<b>OH</b>	v hospodaření s odpady a nakládání s obaly
<b>OOKR</b>	při zajištění ochrany obyvatel a krizovém řízení
<b>OPCD</b>	při vedení evidence obyvatel a vydávání občanských průkazů a cestovních dokladů
<b>OVZD</b>	v ochraně ovzduší
<b>PP</b>	při památkové péči a správě sbírek muzejní povahy
<b>RORP</b>	při správním rozhodování o řidičských oprávněních a řidičských průkazech
<b>SH</b>	při správním rozhodování a dozorové činnosti v silničním hospodářství
<b>SKOL</b>	ve školství
<b>SPO</b>	při sociálně-právní ochraně dětí
<b>SR</b>	při územním rozhodování a při rozhodování na úseku stavebního řádu a vyvlastnění
<b>SS</b>	v sociálních službách
<b>UP</b>	v územním plánování
<b>VH</b>	ve vodním hospodářství
<b>VP</b>	při přestupkovém řízení ve věci veřejného pořádku, občanského soužití a majetku
<b>ZDR</b>	ve zdravotnictví
<b>ZEM</b>	v zemědělství
<b>ZP</b>	při správě živnostenského podnikání
<b>ZPF</b>	při ochraně zemědělského půdního fondu
<b>ZPIP</b>	při posuzování vlivů na životní prostředí a integrované prevenci a omezování znečištění